

# PALACE OF NAZLI CASARONE HATEM SADIQ HOUSE

BY: HASSAN FATHI

Presented by :  
ARCHITECTER :  
MUHAMMAD A. ABDI  
ID NO. : 9973

- اولا : قصر نازلي كاساروني ( ميت ريحان )

- وصف المنزل (مخططات الطوابق)

- الواجها

- المقاطع

- التحليل الداخلي للفضاءات

- السمات المميزة للمنزل

- اجزاء المنزل

- تفاصيل المنزل

- الاستنتاج

ثالثا :-

- السمات المشتركة بين المنزلين

- أوجه الاختلاف بين المنزلين

ثانيا: منزل حاتم صادق -

- وصف المنزل (مخططات الطوابق)

- الواجها

- المقاطع

- التحليل الداخلي للفضاءات

- السمات المميزة للمنزل

- اجزاء المنزل

## قصر نازلي كاساروني ( ميت ريحان ) :

- للمعماري حسن دفتحي قصر نازلي كاساروني يقع في منطقة شبرامنت بمحافظة الجيزة تم بنائه عام ( ١٩٨٠ م ) ويعتبره النقاد من أكثر مساكن حسن دفتحي إتقاناً . وكان من المقرر بناء القصر من دور واحد لقضاء العطلات الاسبوعية ولكن بمجرد البدء في التنفيذ تم طلب اضافة دور اخر للاستفادة من الموقع والاطلالة المتميزة على الالهرامات .

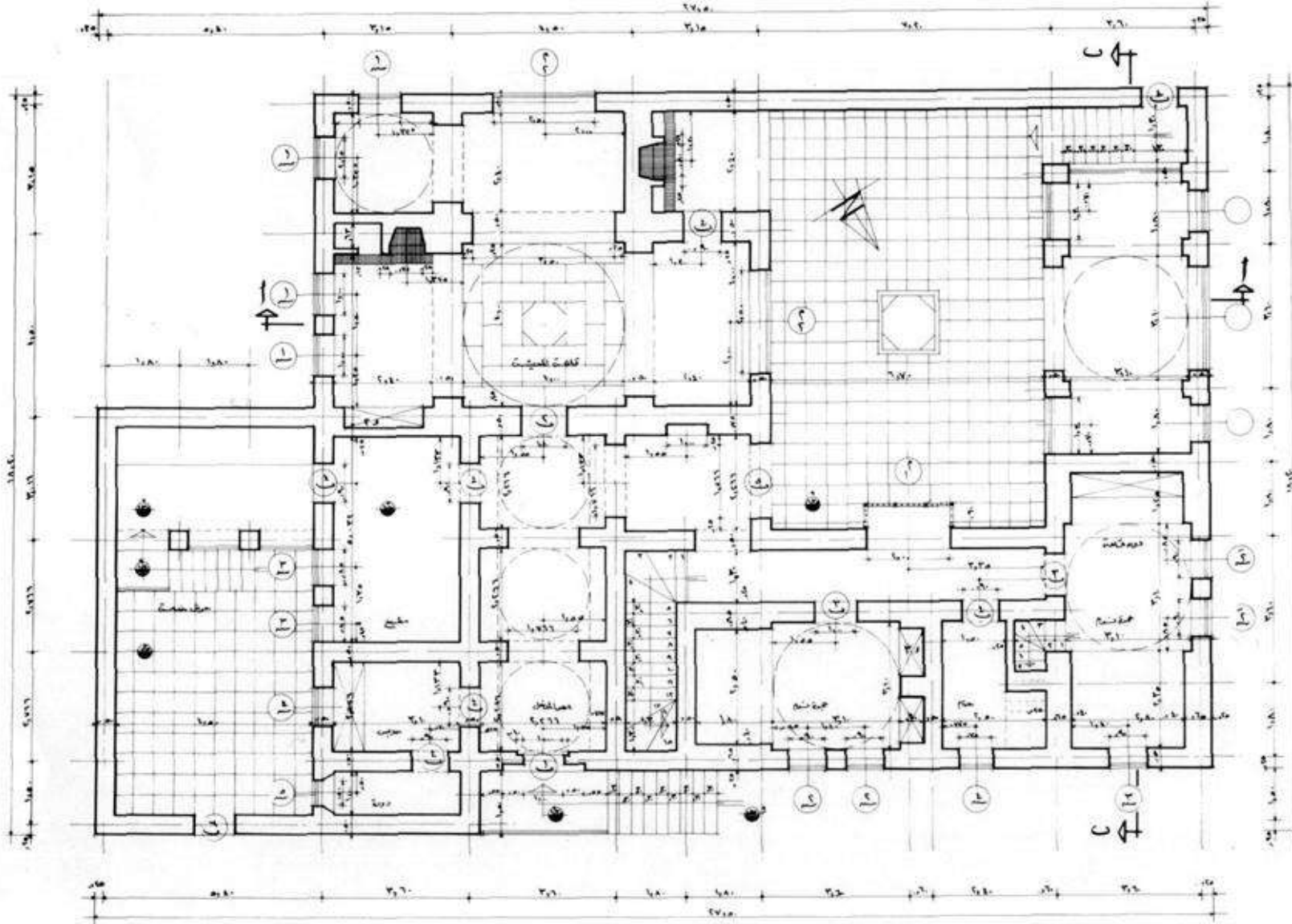
- يعد القصر من النماذج الفريدة ويتميز بالتالي :

- ١ . استخدام الطراز المملوكي .
- ٢ . استخدام الحجر الجيري في البناء .
- ٣ . استخدام الفناء الجانبي .
- ٤ . استخدام زيت الحلبة حتى لا يتغير لون الحجر .
- ٥ . القصر يتكون من دورين .



## وصف المنزل:

مبنى



- يتكون المسكن من دورين، وتبلغ إجمالي مساحته ٦٦٢ م<sup>٢</sup> منها ١٥٨ م<sup>٢</sup> أفنية، وتبلغ مساحة الدور الأرضي ٤٤٢ م<sup>٢</sup> تقريباً والدور الأول ٢٢١ م<sup>٢</sup>. يشتمل الدور الأرضي على جناح المعيشة والاستقبال، كما يشتمل على جناح الخدمة بمدخل خاص كما يشتمل على جناح النوم والذي يشتمل على غرفة نوم إضافة إلى فراغ المعيشة بجناح النوم الرئيسي كما يحوي السلم الرئيسي المؤدي للدور الأول. الدور الثاني يشتمل على غرفتي نوم نوم ومعيشة خاصة وفراغ النوم بجناح النوم الرئيسي والتراسات.

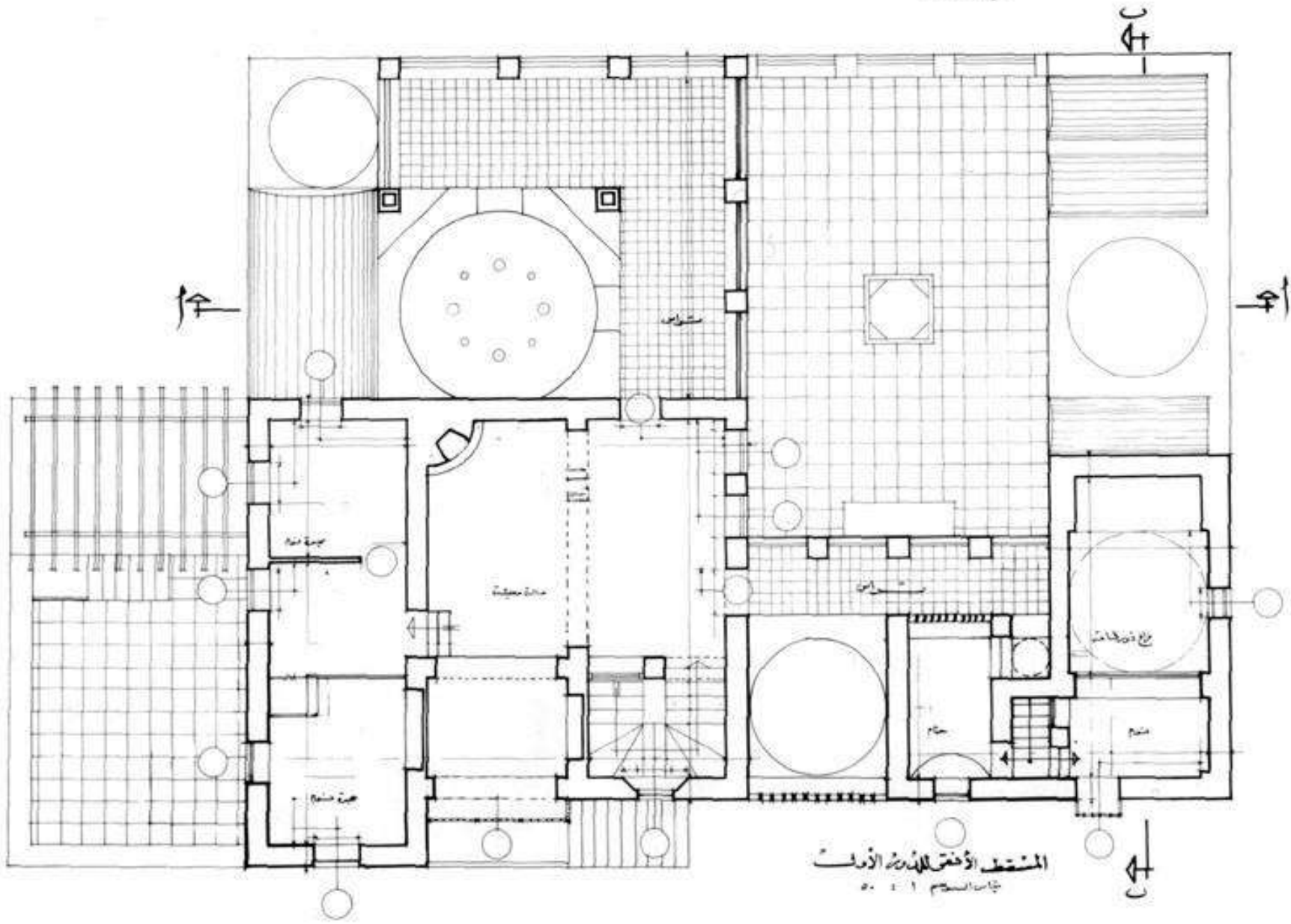
المستط الأضيق للدور الأرضي  
تعداد السكان (١ - ٢)

المساحة الكلية

مساحة الأرض



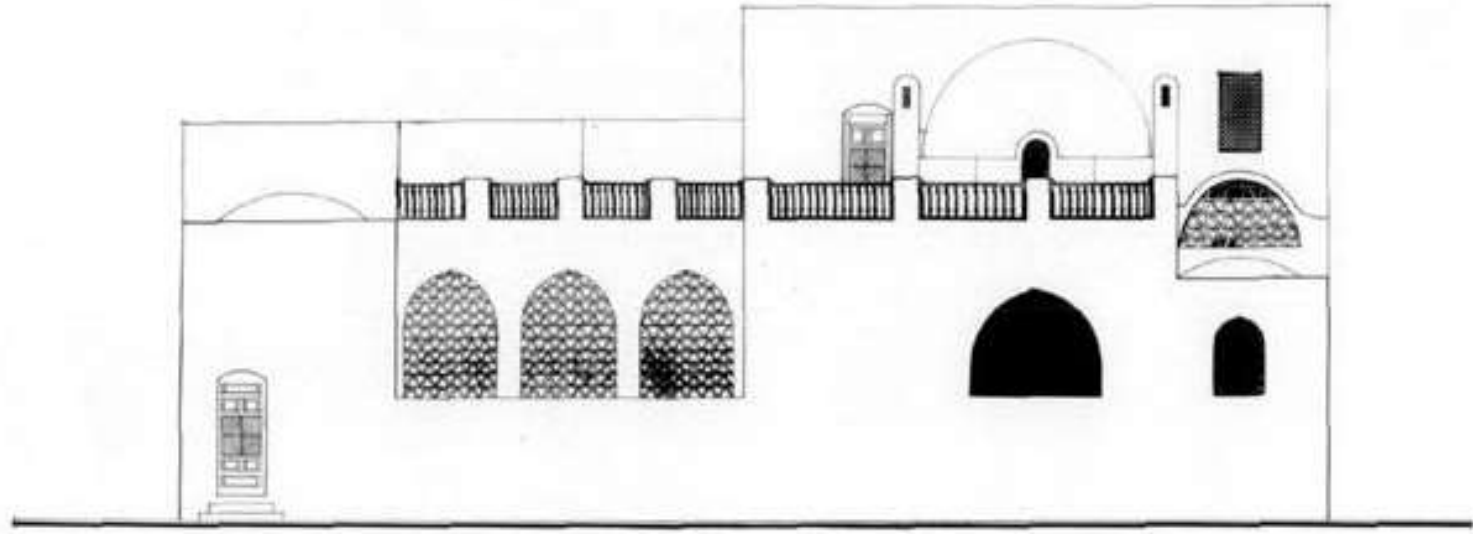
مبنى دار



المستطيل الأضيق للذروة الأولى  
تاريخ التصميم ١٠٠١

المهندس المعماري  
محمد فهد

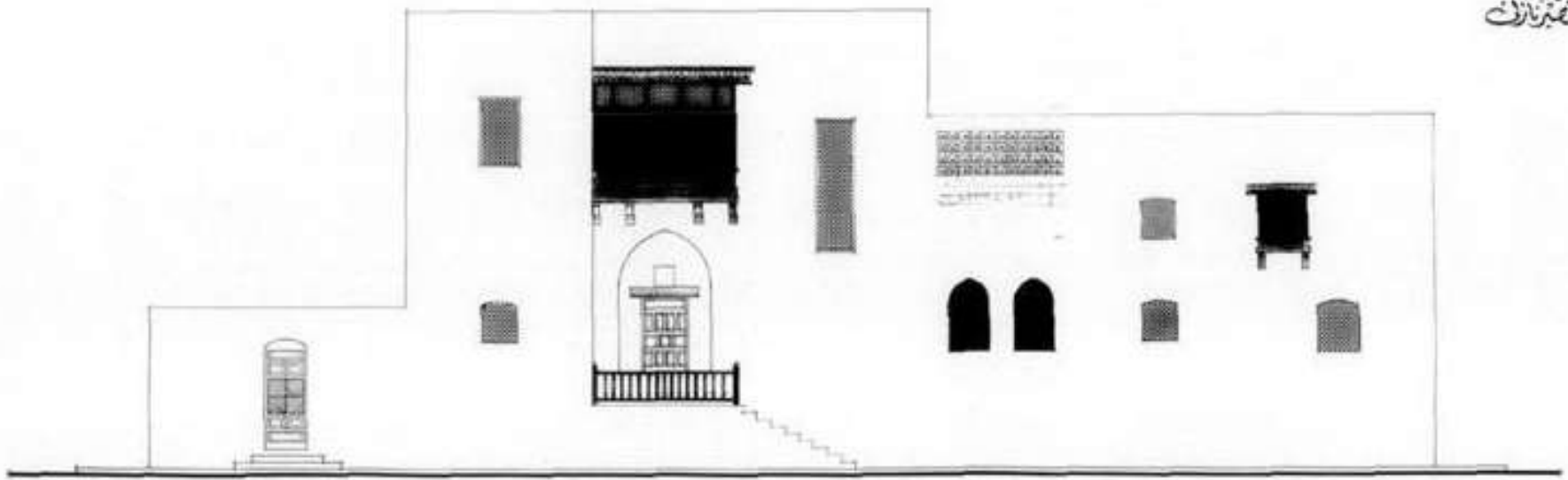
قبرنازل



العمارة  
بميش فيك

الواجهة القبليّة  
١٠٠٠

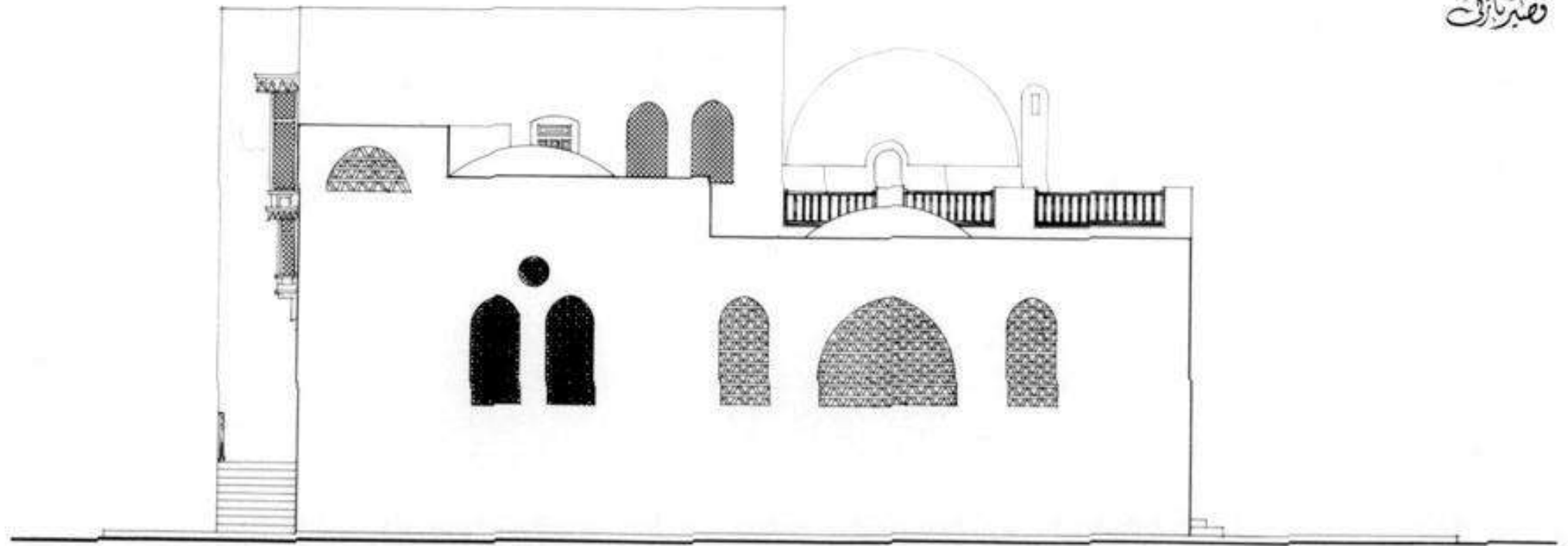
قبرنازل



العمارة  
بميش فيك

الواجهة البصريّة  
١٠٠٠

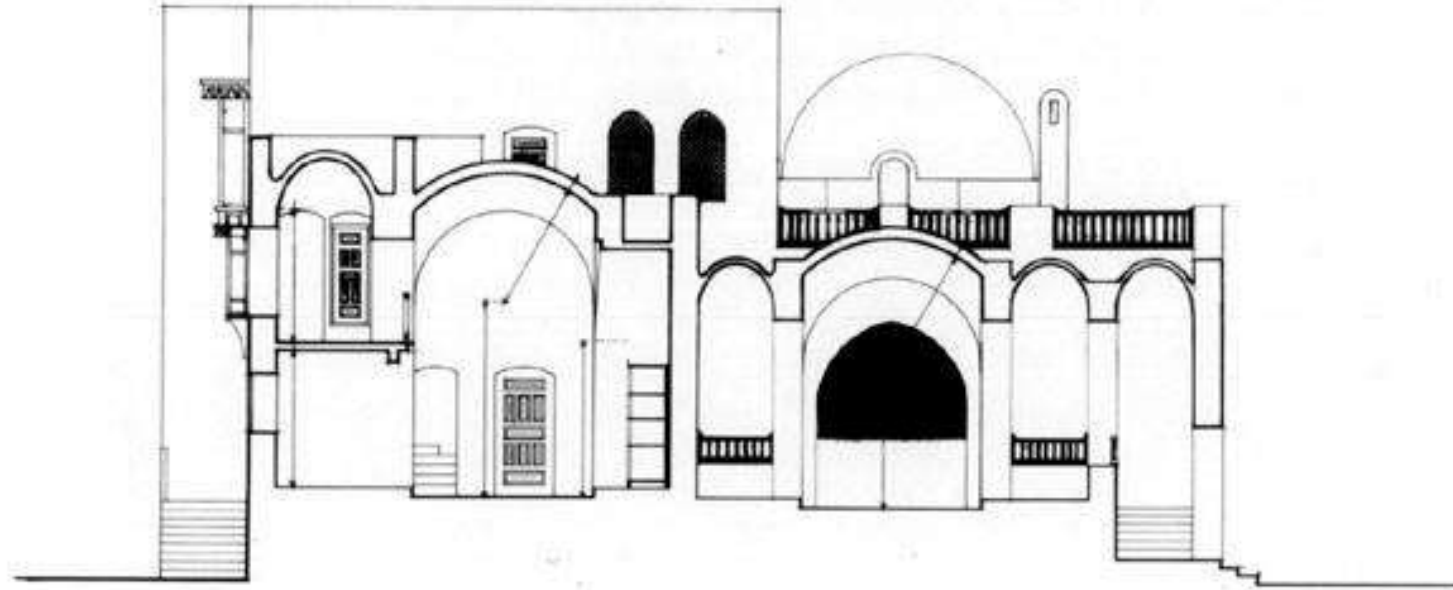
قصرنازل



الواجهة الغربية  
تعداد ١ : ٥٠

المقاطع :

قصر نازك

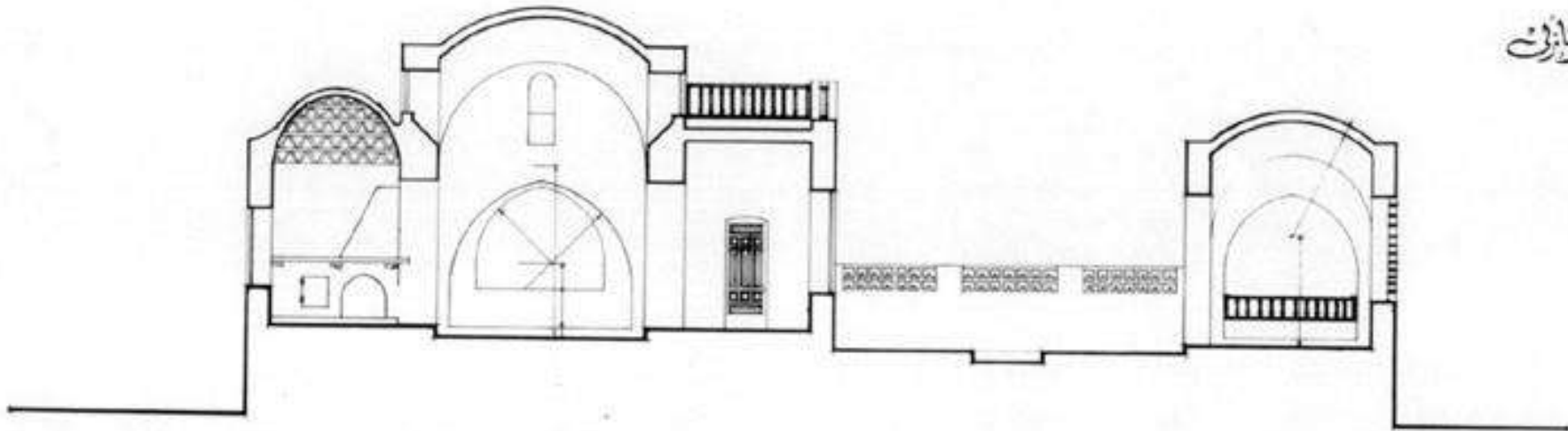


المقطع المثلثي

دعوى قبة

قطاع ١-١  
توسعة ١٦

قصر نازك



المقطع المثلثي

دعوى قبة

قطاع ١-١  
توسعة ١٦



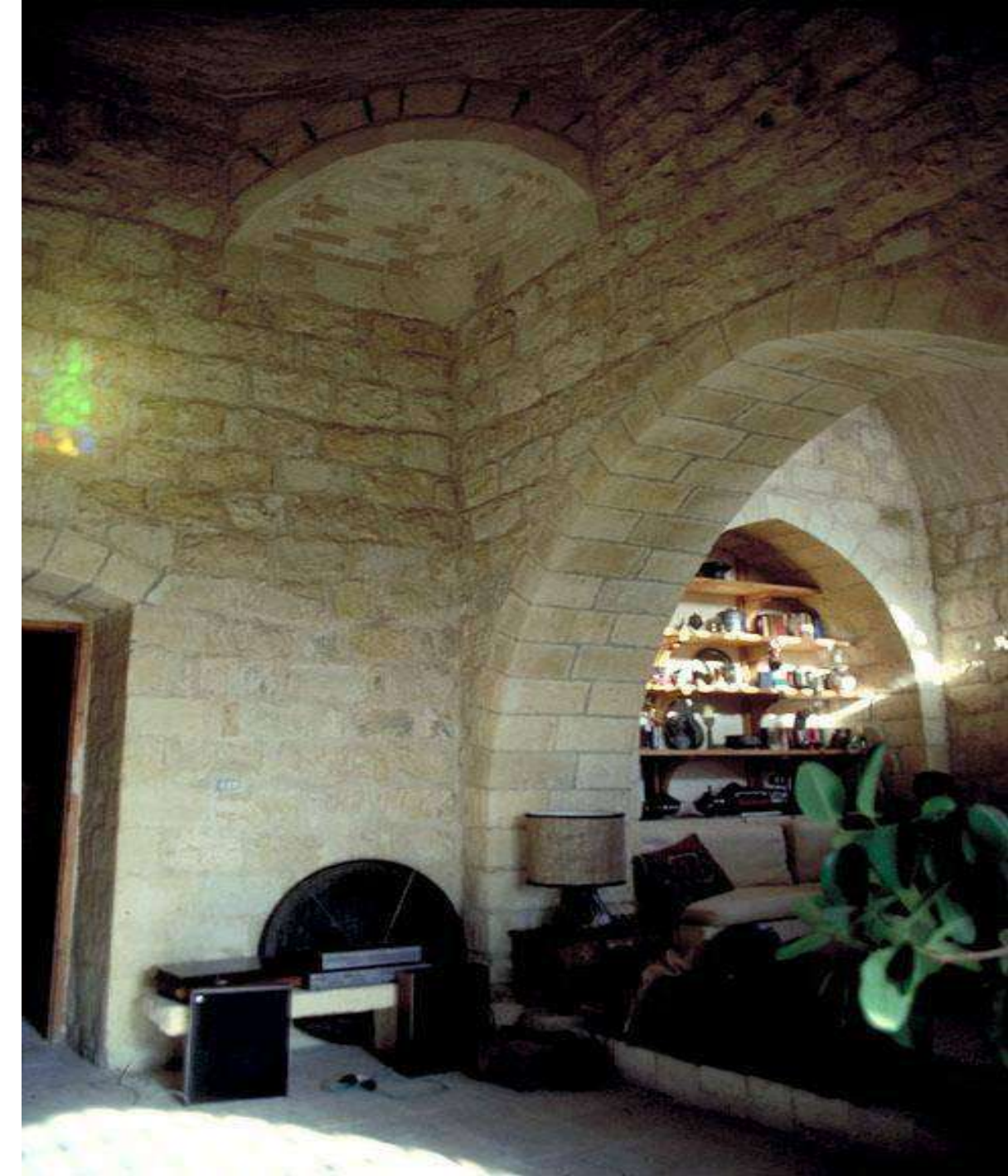




## التحليل الداخلي للفضاءات:

- حرص dفتححي dعلي dتوفير dالخصوصية dلاهل dالمنزل. فمجال dحركة dالضيوف dفي dالمنزل dتم dتقليله dإلي dالحد dالادنى dوجعله dمباشر dوغير dكاشف dللفراغات dالخاصة dبالمسكن، كما dأن dموقعه dودرجة dإندماجه dالمتوسطة dتحقق dله dعزلة dنسبية dعن dباقي dفراغات dالمنزل

- يعد dتصميم dجناح dالنوم dالرئيسي dالخاص dبالوالدين dمن dالابتكارات، dحيث dأنه dمصمم dكجناح dمستقل dعلي dدورين dيستخدم dالجزء dبالدور dالارضى dكمعيشة dخاصة dبارتفاع dدورين dدورقاعة dبينما dيحتل dالفراغ dالمخصص dللنوم dوالحمام dالطابق dالاول dويطل dعلي dالدورقاعة dويتصل dبها dمن dخلال dسلم dداخلي.

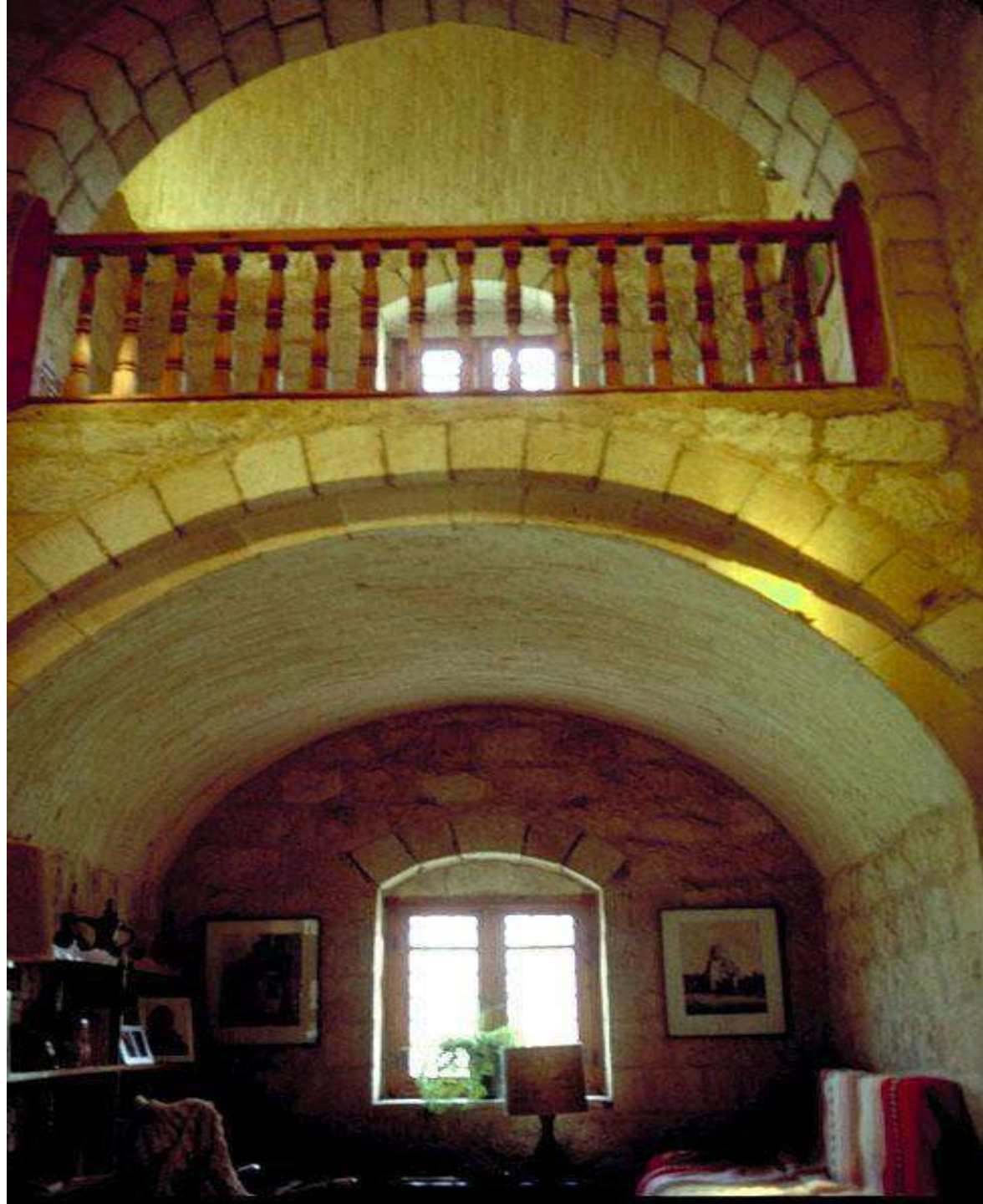






من حيث العالقة بين أهل البيت: يشغل أهل البيت فراغات في الدورين الأرضي والول في جناح مستقل عن جناح الضيوف. يحقق التنظيم الفد ارغي أهل البيت التوازن بين الخصوصية لكل فرد من أفاد العائلة، وبصفة خاصة رب السرة وزوجته، وبين الالتقاء والتجمع سواء في الفناء أو في صالة المعيشة العلوية. يلاحظ هنا أنه علي الرغم من أن غرفة النوم الرئيسية ممتدة في الطابقين بسلم داخلي خاص - الجزء السفلي يستخدم كمعيشة خاصة والعلوي للنوم - إلا أن إتصالها بباقي فراغات الدور الول إتصال ضعيف، حيث أن الوسيلة الوحيدة للإنتقال من الجناح إلي باقي فراغات الدور الول هو عبر الحمام والتراس، وهو ما يضعف إتصال فراغ النوم الرئيسي بحجرات نوم البناء ويبدو أن هذا مقصود بغرض توفير مستوي أعلى من الخصوصية السمعية والبصرية للوالدين وقت النوم، إضافة إلي منح البناء قدر أكبر من الخصوصية والحرية في ممارسة أنشطتهم دون خوف من إزعاج الوالدين. أما في باقي الوقات فيمكن السرة أن تجتمع بالفناء حيث هو المكان الأكثر إتساعاً وراحباً.





- أما عن العالقة بين أهل البيت والزوار: بالرغم من فصل جناح الضيوف عن جناح العائلة، إلا أن هذا الفصل هو فصل جزئي، حيث أن جناح الاستقبال هو نفسه جناح معيشة أهل البيت في حالة عدم وجود ضيوف، أما في حالة وجود ضيوف فإن هناك عدة بدائل أهل المنزل. يوفر موقع الاستقبال مميزة عدم إعاقة حركة أهل البيت في حالة وجود ضيوف. تصميم المنزل يتيح أكثر من بديل الاستقبال الضيوف تبعاً لدرجة قرب الزوار، حيث يمكن استخدام الفناء الاستقبال الضيوف بدون إعاقة حركة أهل البيت. كما يمكن لأبناء استقبال ضيوفهم بالطابق العلوي.

- فقد كان من الممكن أن يتم تخصيص الدور الأرضي للضيوف والعلوي للنوم، إلا أن فتحي فضل أن يمتد جناح النوم علي دورين، بل جعل غرفة النوم الرئيسية علي دورين في حل غير معتاد، الغرض منه توفير درجة من التحكم والرقابة للوالدين علي مختلف أجزاء المنزل حيث أن الفصل الكامل من شأنه أن يؤدي إلي عدم دراية من بالعلوي بما يحدث بالأسفل.

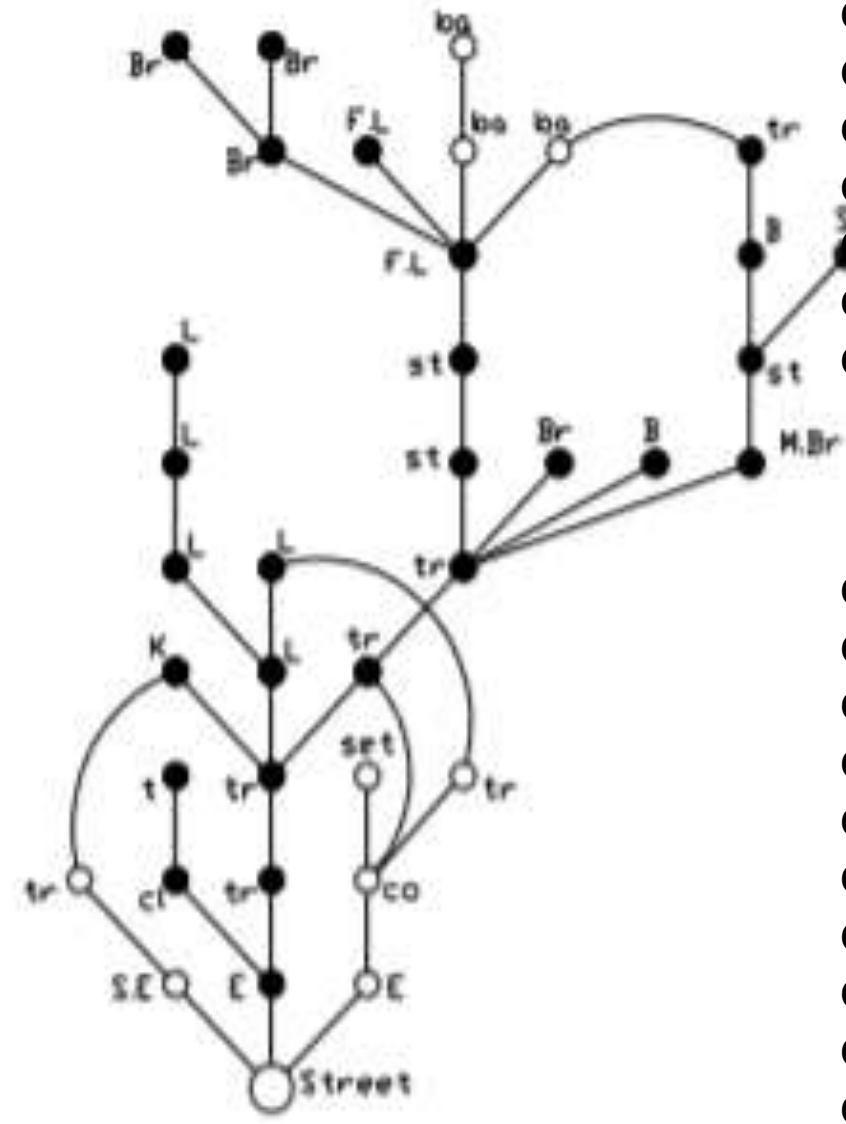




- وقد استخدمت فتحي لتحقيق ذلك الفناء كفراغ إنتقالي بين العام والخاص كما أن وضع فتحات الجناحين لم يأتي وليد الصدفة، حيث جعل لجناح النوم مشربية بارزة في فراغ الفناء لتعطي لمن بالجناح مجال رؤية متمسعة في اتجاه واحد من الداخل للخارج وليس العكس ليس فقط للفناء بل لإستقبال وفراغ التوزيع المؤدي إليه وتمنع المشربية الزوار من رؤية أهل البيت. أي أن هذا الموقع يعطي سيطرة بصرية علي مختلف أنحاء المنزل.

- أما فراغ الاستقبال ففيه شبك عمودي علي مشربية جناح النوم، مما يعني أن من بداخل الأستقبال يمكنهم رؤية الفناء بدون رؤية جناح النوم، مما يقلل إحساسهم بالعزلة عن المنزل. يفيد هذا الحل في التحكم في طبيعة العالقة مع الزوار حسب درجة القرب حيث يمكن من خلال الستائر عزل الجناح بصريا عن باقي أجزاء المسكن أو إعطاء مجال رؤية أوسع.

- E entrance
- S.E service entrance
- Tr transitional space
- cl cloth
- T Toilet
- K Kitchen
- L living
- lo lobby
- co court
- set setting area
- st stair
- B bed room
- M.Br master bed room
- Sl sleeping
- B bath
- ba balcony
- F.L Family living



د يوضح د نمط د النفاذية د لفراغات د المنزل د ومستويات د العمق د للفراغات المختلفة د بالنسبة د للفراغ د الخارجي، د والذي د يتضح د منه د أن د توزيع د عناصر د المسكن د يأخذ د شكل د الشجرة د العميقة د التي د لها د فروع د تمثل د مناطق د الخدمة، د المعيشة د وإستقبال، د والنوم. د تبلغ د مستويات د العمق د بالنسبة د للخارج ١٠ د مستويات.

د يتميز د المنزل د بوجود د حلقات د وهي د بدائل د للحركة، د حيث د يوجد د حلقات د والتي د تمثلها د الخطوط د المنحنية د في د الرسم د البياني. د ويتضح د من د الرسم د أن د ٣ د من د هذه د الحلقات د تمر د بالفراغ د الخارجي، د وحلقة د واحدة د داخلية د. د هذه د الحلقات د تلعب د دورا د كبيرا د في د كيفية د استخدام د المسقط، د حيث د تتيح د هذه د مكانية د الحلقات د مسارات د حركة د بديلة د تستخدم د في د ظروف د مختلفة د مما د يعطي د المسقط د ميزة د المرونة د و د الاستخدام د المتعدد د من د خلال د التحكم د في د فتح د وغلاق د



| التحكم | الإتصالية | الإندماج | الفراغ              |
|--------|-----------|----------|---------------------|
| ٢,٣٣   | ٤         | ٠,٨٧٣    | الفناء              |
| ٠,٧    | ٢         | ٠,٨٦٦    | معيشة النوم الرئيسي |
| -      | ٢         | ٠,٧٩١    | نوم سفلي            |
| ١,٢٥   | ٣         | ٠,٧٦٩    | الاستقبال           |
| ٠,٧٥   | ٢         | ٠,٧٤٧    | مطبخ                |
| ٣,١٧   | ٥         | ٠,٦٧٤    | معيشة علوية         |
| -      | ١         | ٠,٥٥٧    | نوم رئيسي           |
| -      | ١         | ٠,٥٤٩    | معيشة علوية         |
| ١,٣٣   | ٢         | ٠,٥١     | استقبال داخلي       |
| -      | ١         | ٠,٤٧     | نوم                 |
| -      | ١         | ٠,٤٧     | نوم                 |
| ١,٣٣   | ٢,١٨      | ٠,٦٨٤    | المتوسط             |

جدول 1 قيم الإندماج والإتصالية والتحكم للفراغات الوظيفية لمنزل ميت ربحان

## السمات المميزة للمنزل:

- يشتمل المسكن على ١٦ فراغاً وظيفي، إلا أنه يشتمل على عدد ٢٧ فراغاً ثانوي أو مقعر، أي أن النسبة بين الفراغات الوظيفية إلى المقعرة تبلغ ١: ٤٢،٠، وهي نسبة مقاربة للنسبة في عينة من المساكن التي صممها معماريين بريطانيين أنفسهم في لندن ١: ٤٢،٠ مقارنة بعينة من مساكن وسط بريطانيا والتي تبلغ ١: ٧٧،٠، وهي نسبة تعبر عن درجة الثراء الفراغي بالمسكن، ففي المسكن الحالي، يتمتع جناح الاستقبال بصفة خاصة بالتنوع والثراء الفراغي حيث يتكون من خمسة فراغات متصلة تختلف إرتفاعات أسقفها وتتوسطها الدورقاعة المغطاة بقبة ويتفرع منها إيوانات يمكن مما سبق استنتاج تميز المنزل بالتفصيل والتنوع والثراء الفراغي.

- أما عن نسبة الفراغات الوظيفية إلى الفراغات الحركية فتبلغ ١: ٤٤،١، وهي نسبة مرتفعة مقارنة للنسبة التي توصلت إليها في عينة من مساكن وسط بريطانيا والتي بلغت ١: ٤٦،١، وهي أعلى من النسبة لعينة من المساكن







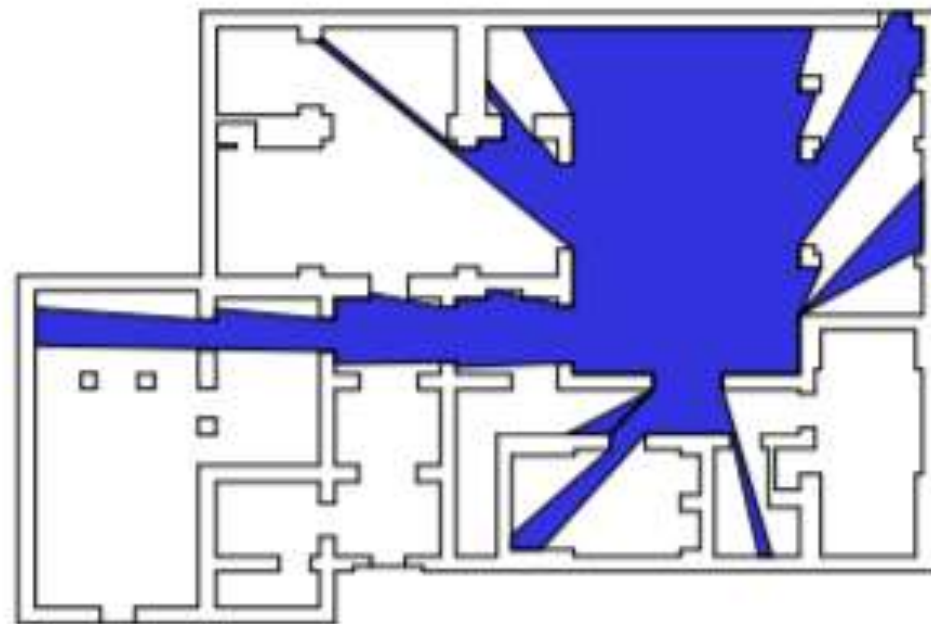
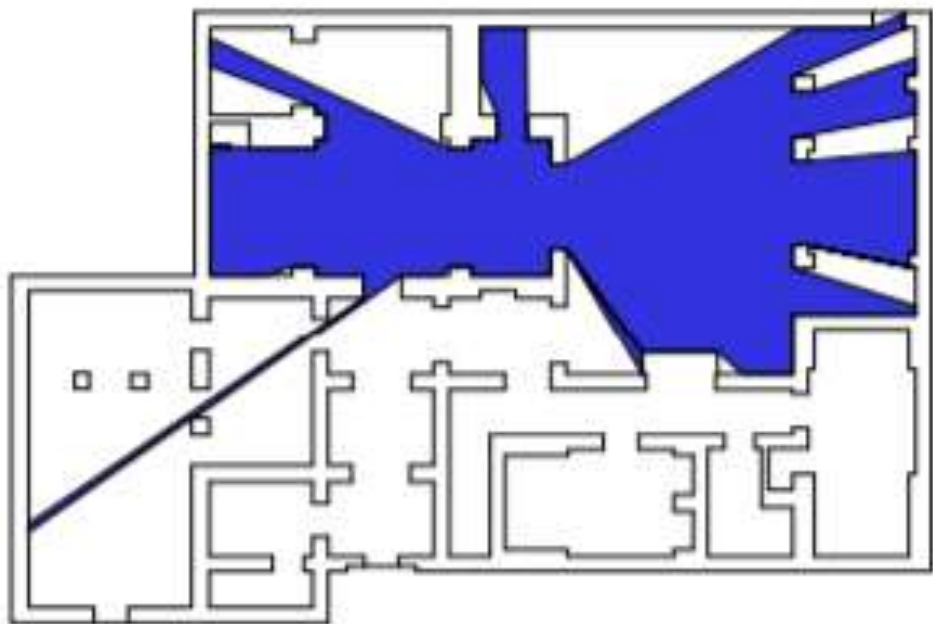
d-تساعد dمقارنة dمتوسط dقيمة dالإندماج dللمنزل d  
d-مقاسا dمع dالفراغ dالخارجي dوبدونه dعلي dمعرفة d  
dما dإذا dكان dتصميم dالمنزل dيعطي dالأولوية dلتنظيم d  
العلاقات dبين dأهل dالمنزل dمع dبعضهم dالبعض dأم d  
لتنظيم dالعلاقة dبينهم dوبين dالزوار, dوقد dبلغ d  
متوسط dقيمة dاندماج dللمسكن dككل d٦٨,٠ dمع d  
d٦٤,٠ dالفرغ dالخارجي dتنخفض dقليلا dإلى d  
dبإستبعاد dالفراغ dالخارجي. dالفارق dالبسيط dبين d  
القيم dيشير dإلى dعدم dتأثر dالعلاقات dالداخلية d  
dبإستبعاد dالفراغ dالخارجي dوهو dما dيعني dأن d  
المسقط dمصمم dبالساسة dلتنظيم dالعلاقات dبين d  
dالقاطنين dأكثر dمن dتنظيم dالعلاقة dبين d  
القاطنين dوالزوار.

- بصفة dعامة dتعتبر dقيم dالاندماج dللمنزل dمنخفضة d  
dمقارنة dبالمساكن dالعادية dحيث dوجدت dعيد dأن d  
dمتوسط dقيم dالإندماج dلعينة dمن d٩٩ dمسكن dمن d  
القاهرة dقد dبلغ d٨٢٨,٠. dيفسر dهذا dإلى dانخفاض d  
dبالرغبة dفي dتحقيق dقدر dكبير dمن dالخصوصية dمن d  
dخالل dالفصل dالواضح dبين dالفراغات dالعامة d  
dوالخاصة, dإضافة dإلى dأن dزيادة dعدد dالفراغات d  
المقعرة dيساهم dفي dزيادة dالعزلة dالفراغية dويقلل d

أستخدم حسن دفتحي دمجالات الرؤية بعناية للتحفيف من الحركة المقيدة، دفي المعتاد دفي المساكن التقليدية ديكون الفارق بين مجال الرؤية ومجال الحركة دفارق بسيط، وهو ما ديمكن ملاحظته دفي التشابه بين درجات اللون الرمادي بين خريطة إندماج الفراغات المقعرة و بين خريطة إندماج البصري والتي دتمثل المجال البصري دفي حالة عدم أخذ الشبابيك في الاعتبار.

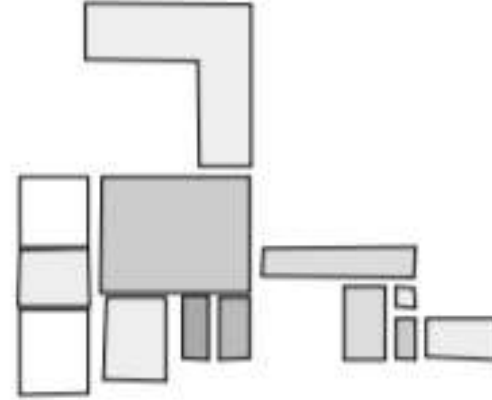
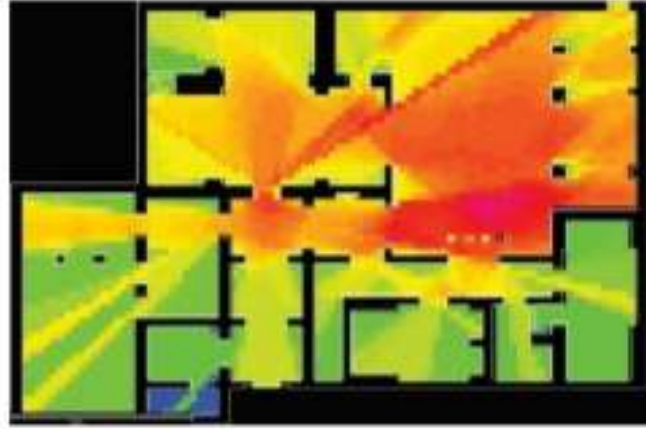
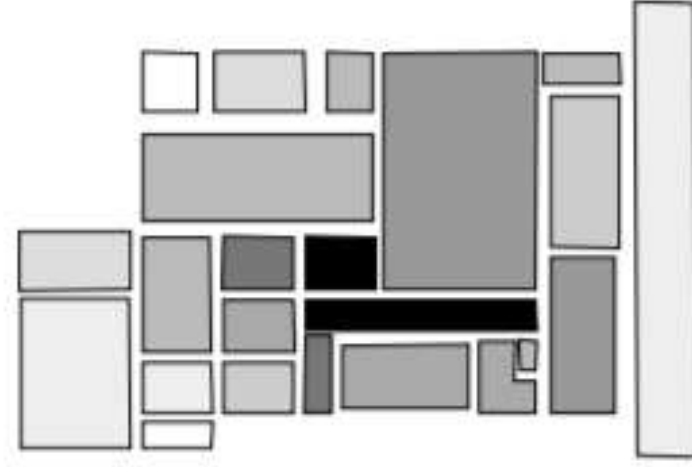
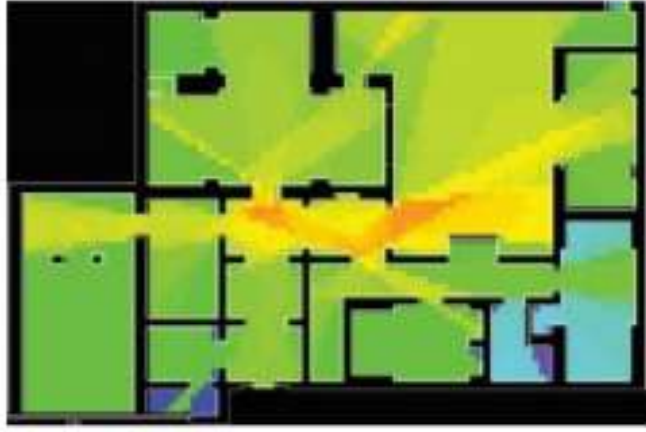
إلا أن الوضع ديكلف دكلما دأخذ الشبابيك دفي الاعتبار دحيث ديتسع مجال الرؤية كثيرا عن مجال الحركة دفي أماكن محددة مدروسة بعناية دبحيث دتقل الاحساس بانفصال أجزاء المبنى المختلفة. مثال ذلك أستخدام الفتحات المطلة علي الفناء بكفاءة دفي التحكم دفي تنظيم العلاقة بين أهل المنزل والزوار، دحيث ديطل كال من جناح النوم وجناح الاستقبال والمعيشة علي الفناء من خلال حائطين متعامدين، وهو ما ديحافظ علي خصوصية كل جناح، إلا أن جناح النوم ديميز بإمكانية الرؤية دفي اتجاه واحد من خلال المشربية البارزة داخل الفناء، هذا البروز ديجعل جناح النوم دكاشفا لكل من

ال  
مد  
النوم



شكل ٤ (يمين): خريطة مجال الرؤية isovist من جناح النوم. (يسار): خريطة مجال الرؤية من جناح الاستقبال

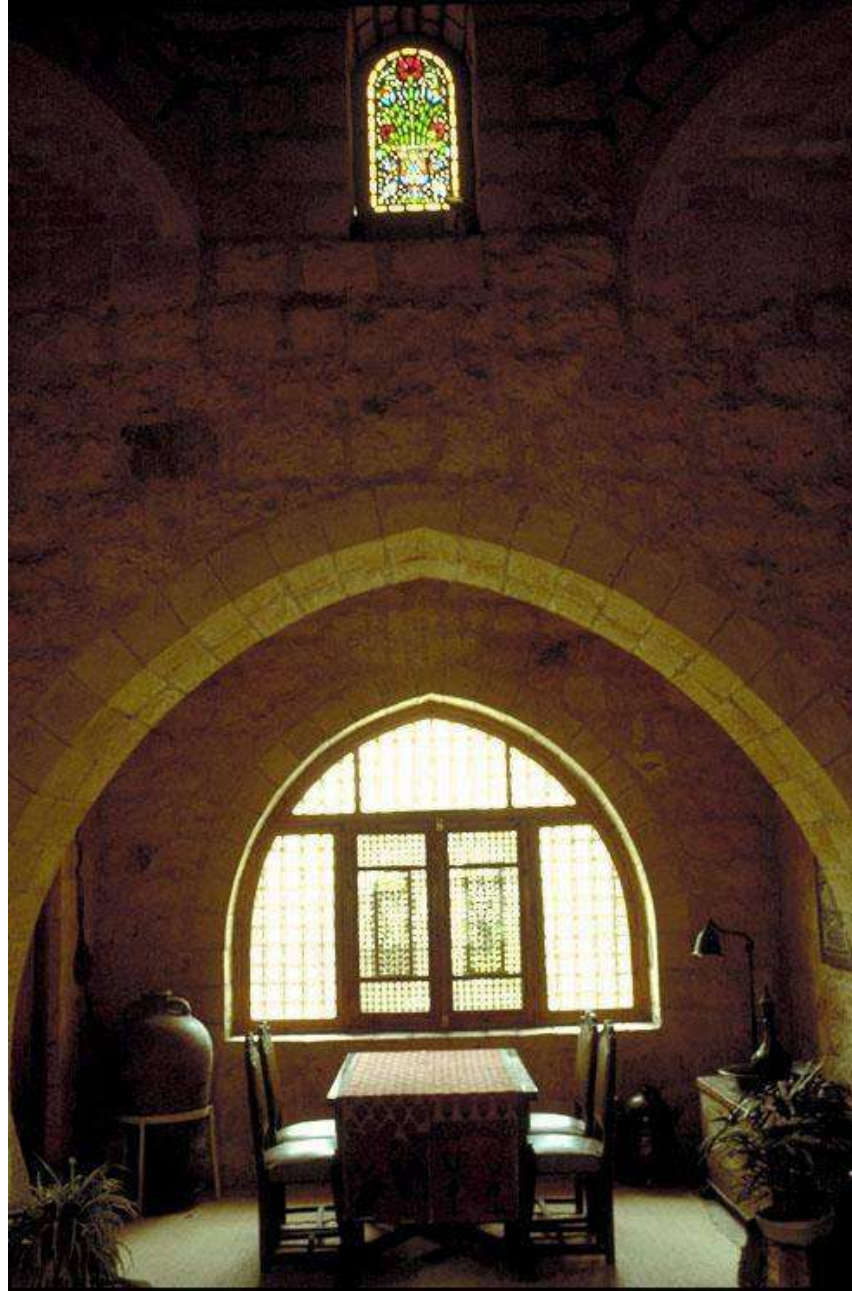




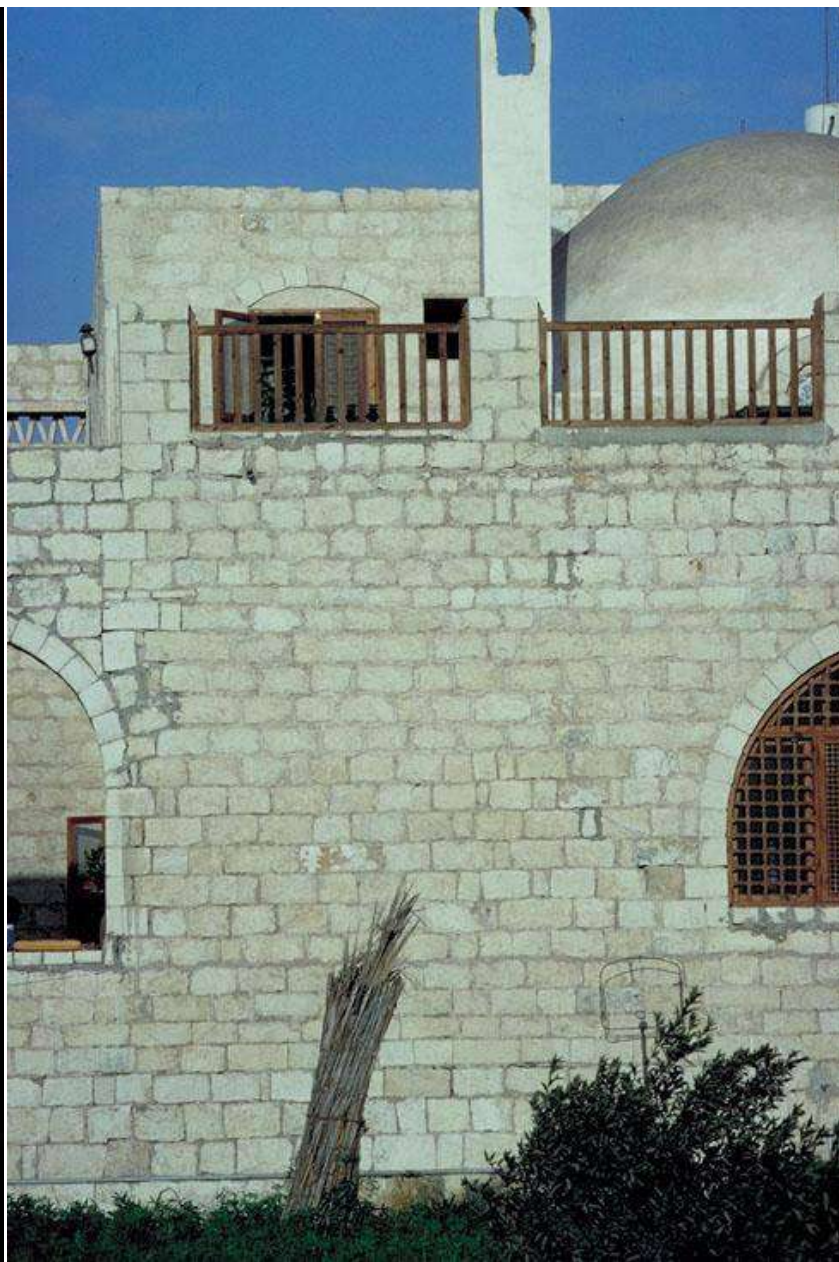
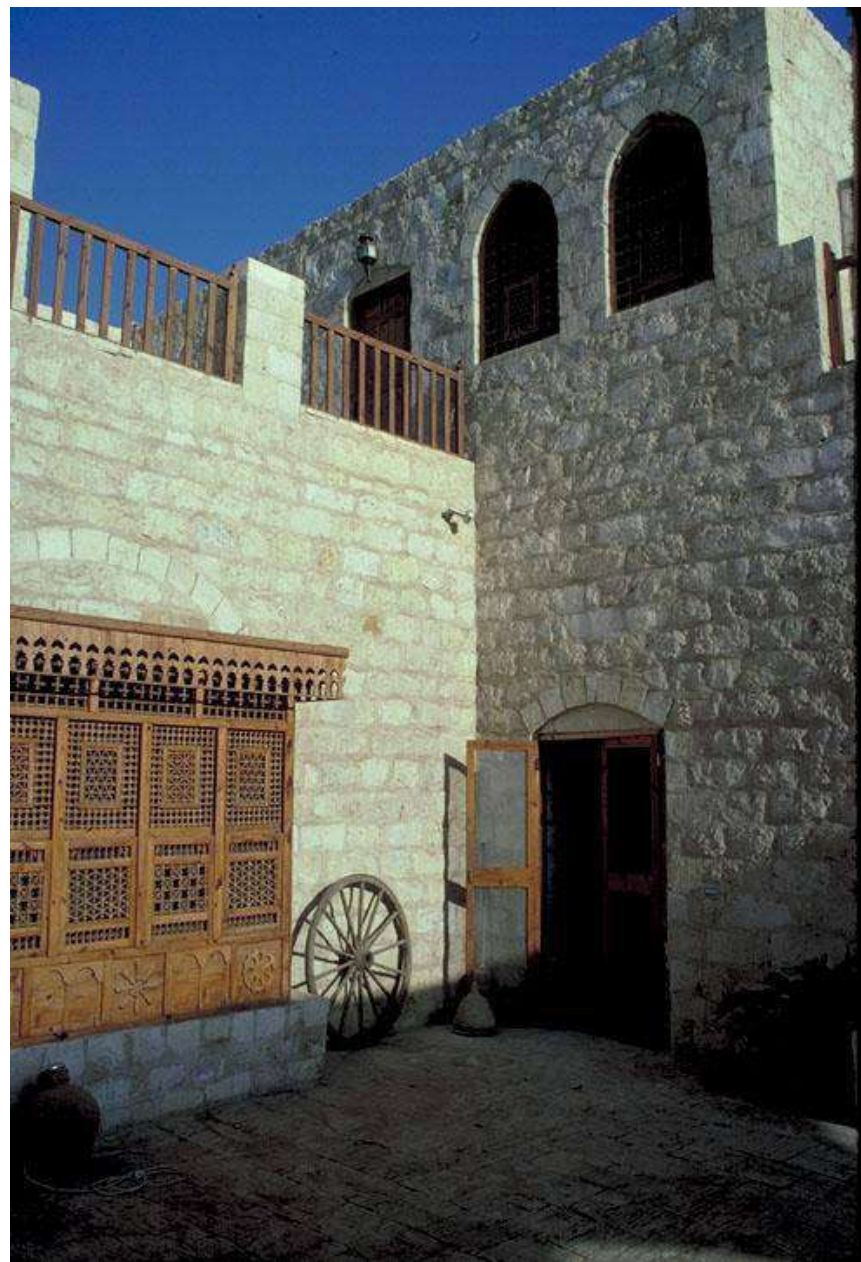
شكل ٣ يمين: دياگرام الفراغات المقعرة موضحا درجات إندماج الفراغات (اللون الغامق يمثل أكثر الفراغات إندماجا بينما الفاتح يمثل أكثر الفراغات إنعزالية. أعلي اليسار: خرائط الإندماج البصري في حالة حجب الرؤية عن الشبابيك بستائر. أسفل اليسار: خريطة الإندماج البصري في حالة السماح بالرؤية من الشبابيك.



اجزاء المنزل :





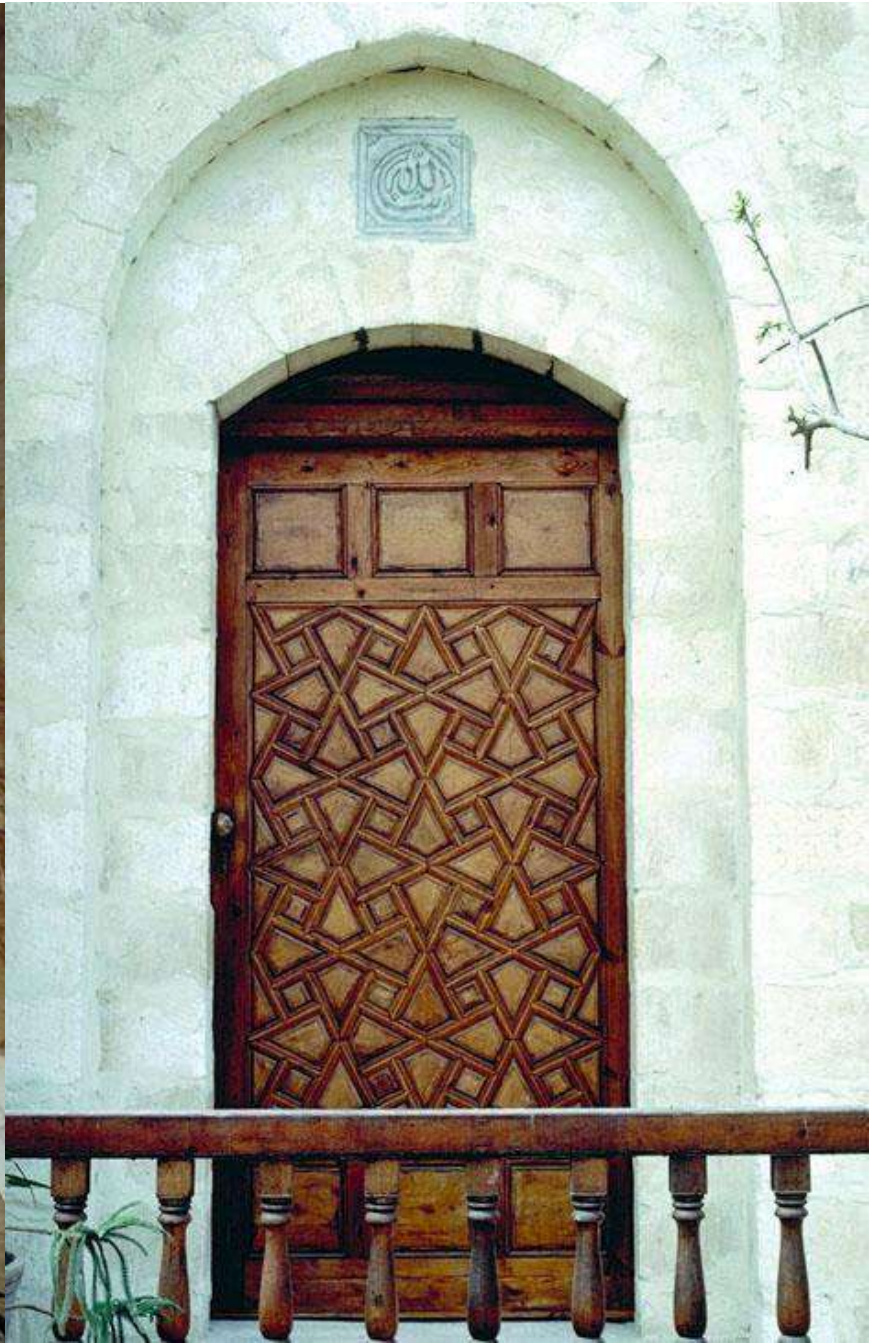




## تفاصيل المنزل :























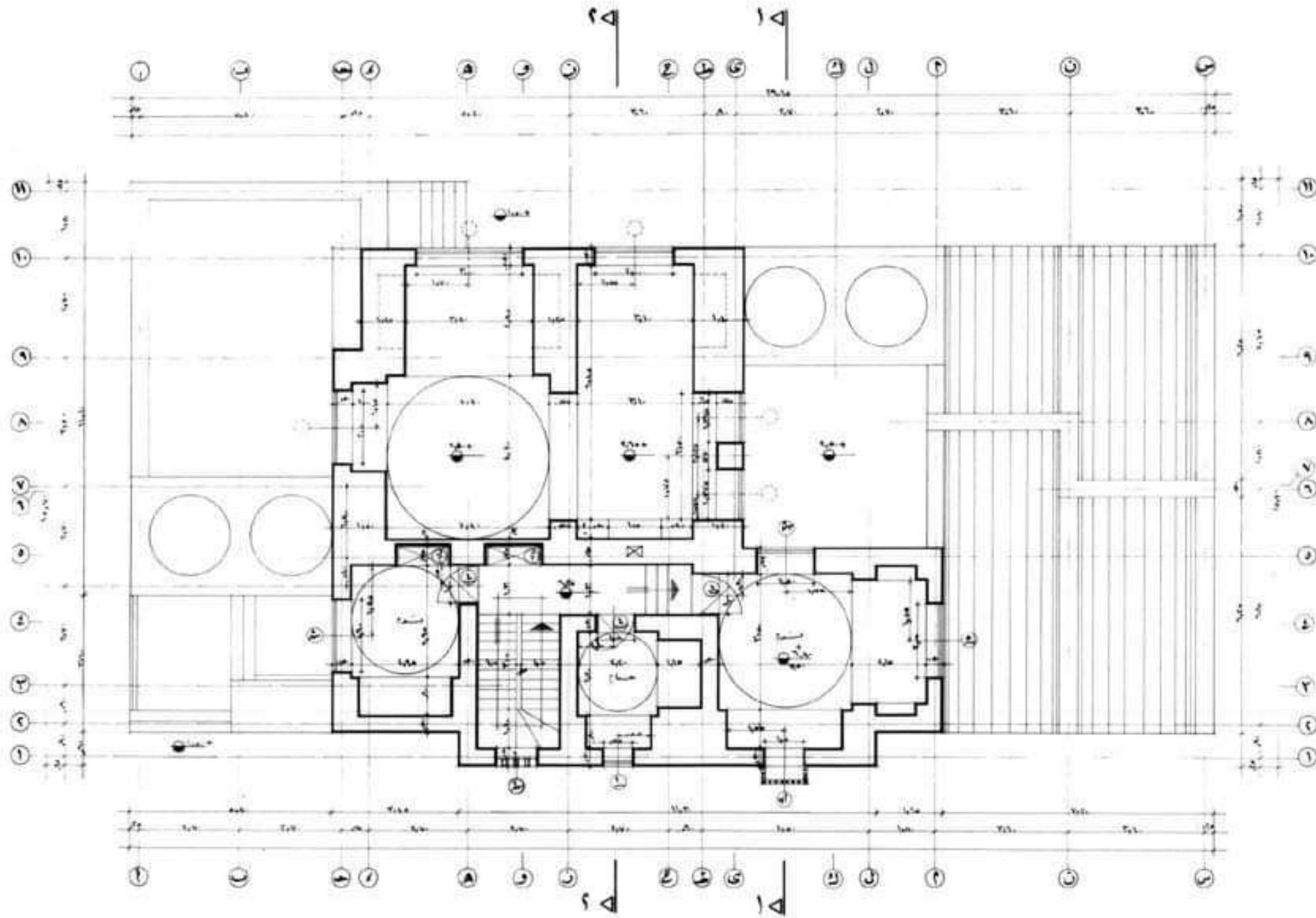
## الاستنتاج :

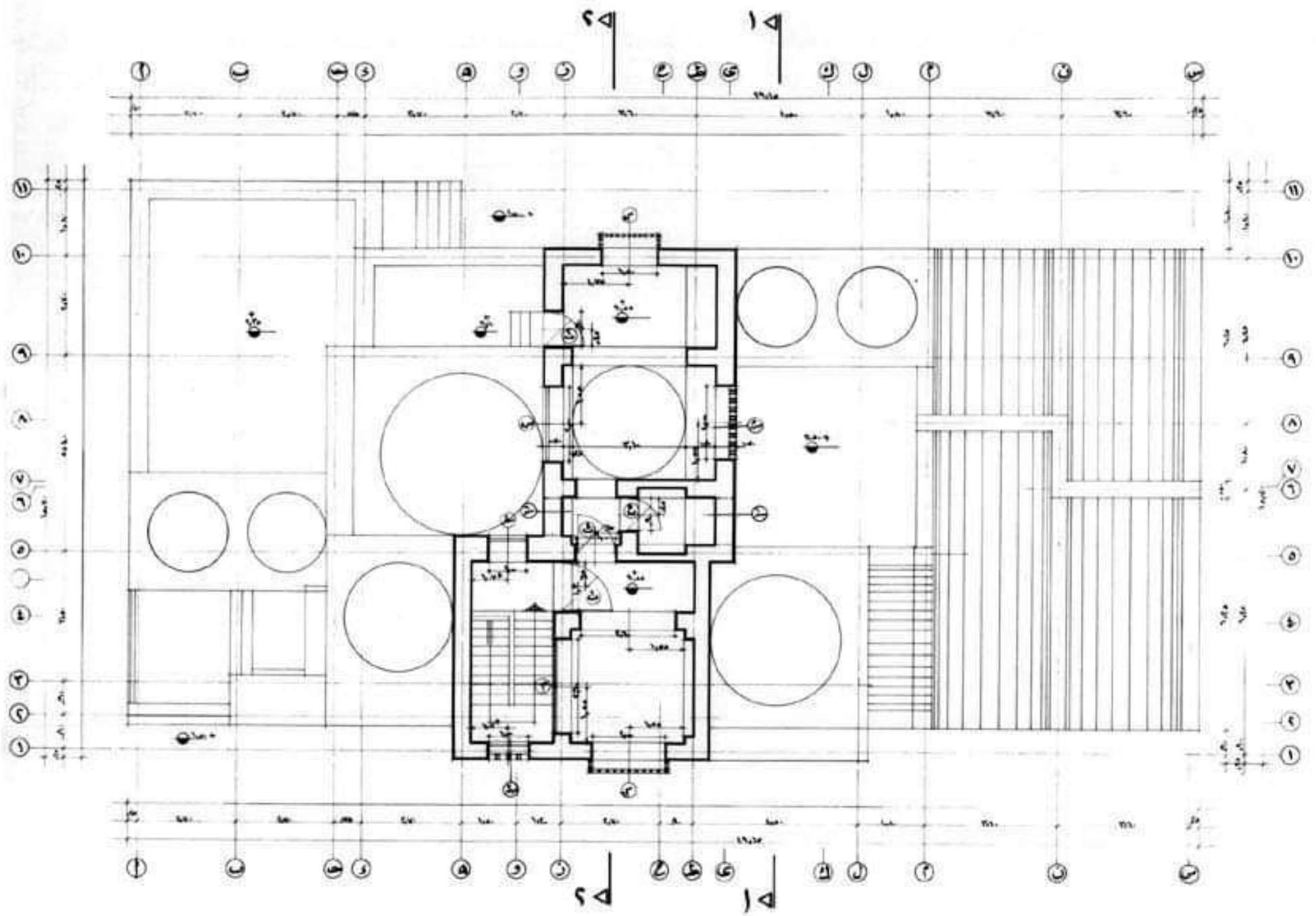
- نخلص مما سبق إلى تميز المنزل بالتفصيل والتنوع والثراء الفراغي، جنباً إلى جنب مع الاقتصاد في استخدامه ليضعف دافعات الحركة، وامتوسط قيم الاندماج نتيجة للفصل الواضح بين الاستعمالات المختلفة لتحقيق مستوي مرتفع من الخصوصية، وهو ما يتم بتعويضه بصرياً من خلال دتوظيف الفناء لجعل مجال الرؤية أكبر من مجال الحركة لبعض الفراغات. لجأ فتحي إلى دتالف دكشف المناطق الخاصة من المنزل بالانعطافات وكسر خطوط الرؤية. كما لجأ إلى توفير بعض المسارات البديلة لتوفير مرونة الاستخدام وسهولة الحركة وتالف في التالقي الغير مرغوب، كما أن قلب المنزل هو فراغات الحركة والفناء وليس أي من الفراغات الوظيفية. كما قام بوضع جناح نوم الوالدين في موقع يمكن من خلال الاشراف علي مختلف أنحاء المنزل، ويتمتع مع ذلك بقدر كبير من الخصوصية التي حققها بفصل فراغ النوم عن فراغ المعيشة رأسياً. كما يوفر المنزل عدة فراغات للمعيشة. كما عمد فتحي إلى توفير مستويات متدرجة من الخصوصية لتحقيق التوازن بين التجمع والتفاعل الاجتماعي والاختياري وبين الانسحاب للنوم أو لممارسة أنشطة تحتاج إلى خصوصية. المسقط مصمم بالاساس لتنظيم العالقات الداخلية أو العلاقة بين القاطنين وبعضهم البعض بدرجة أكبر من تنظيم عالقة الداخل بالخارج أو عالقة القاطنين بالزوار. الفناء هو قلب المنزل الذي إعتما دالمنزل علي دافعات الحركة دفة دالربط وفصل العناصر الوظيفية بالمنزل.

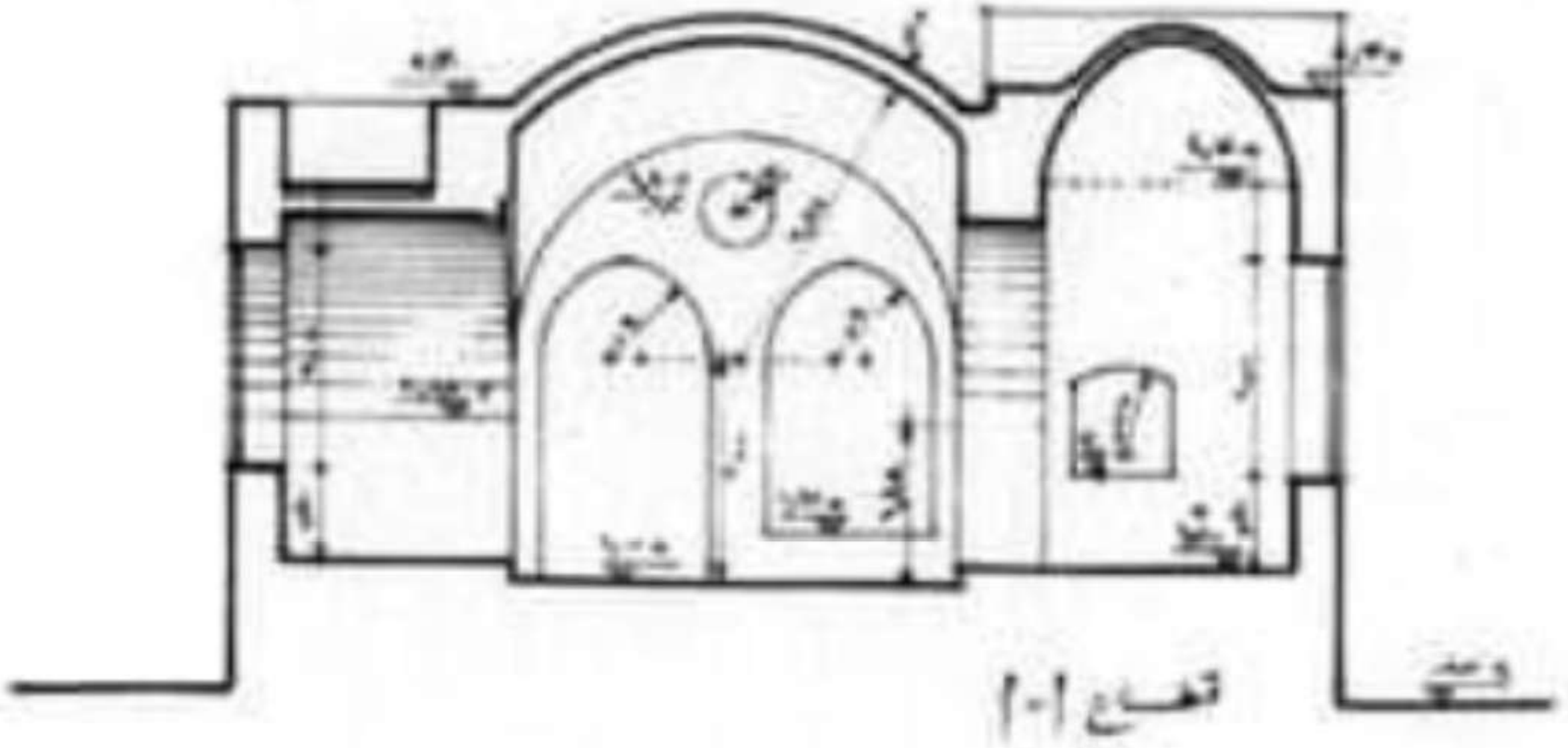




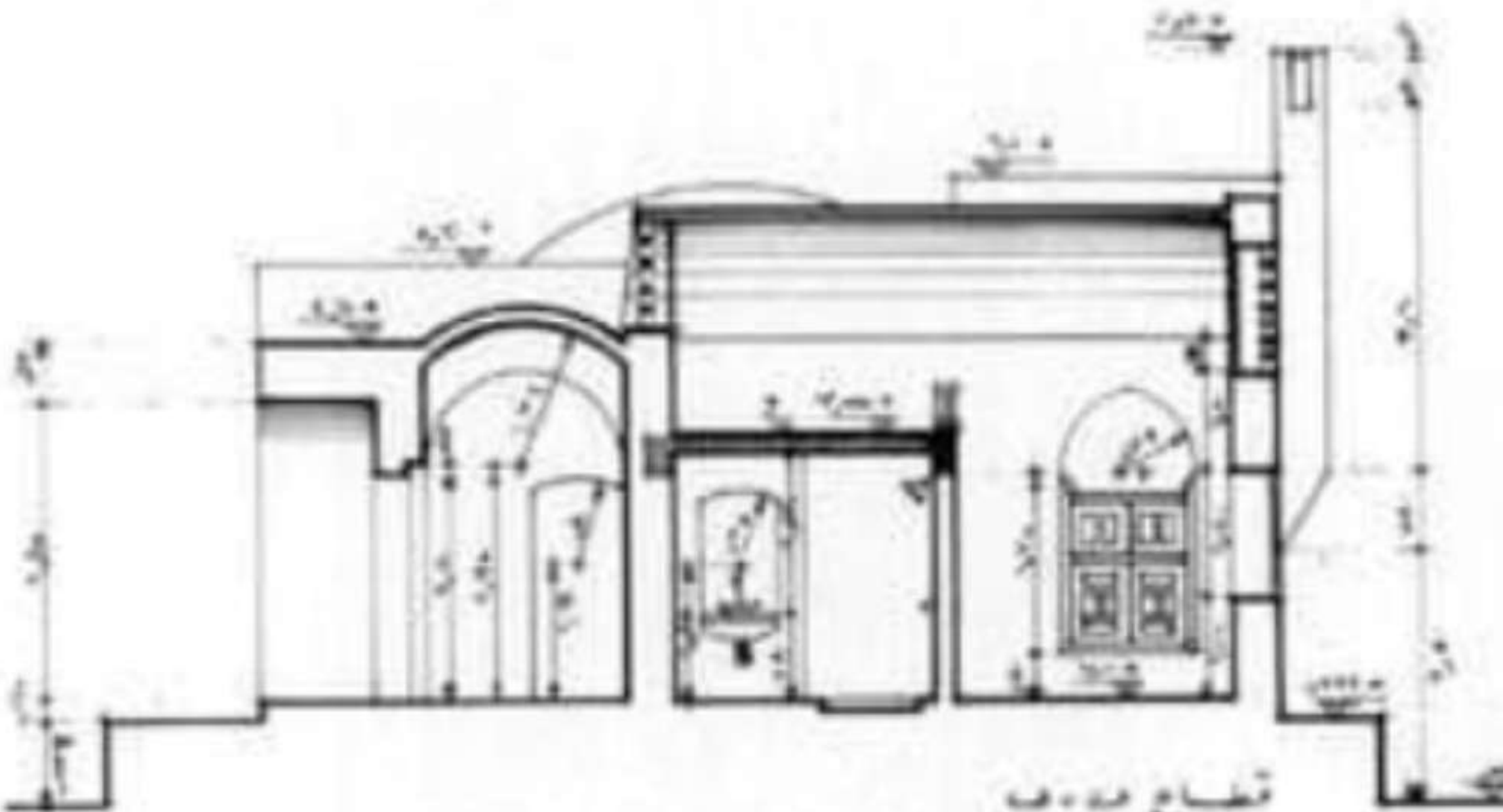
# مخطط الطابق الثاني



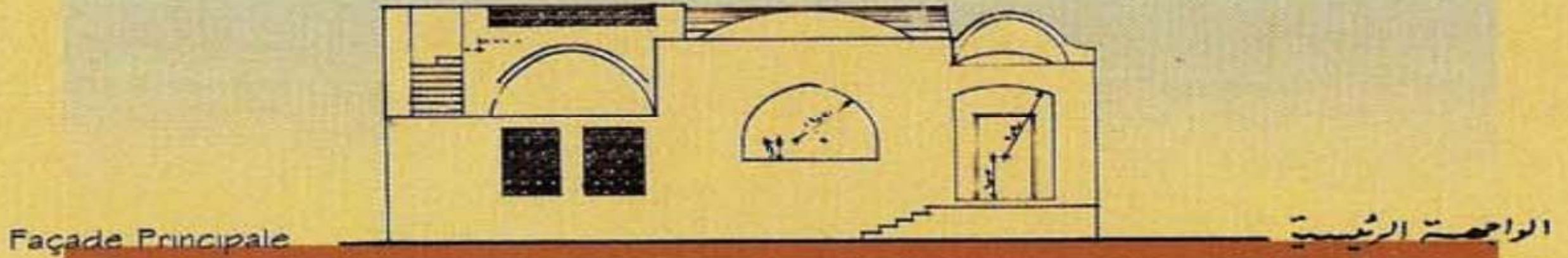




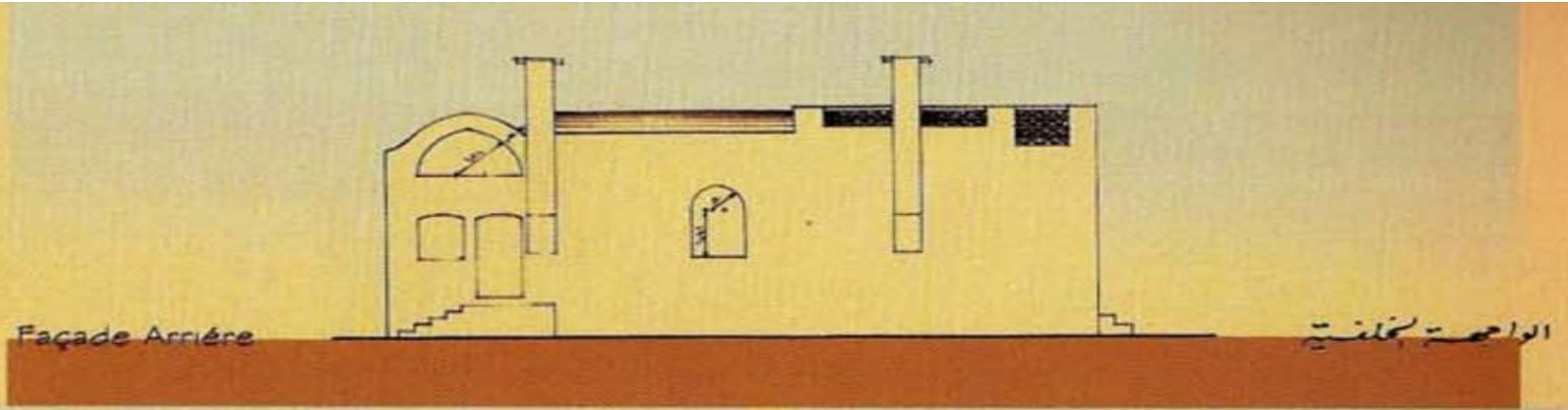




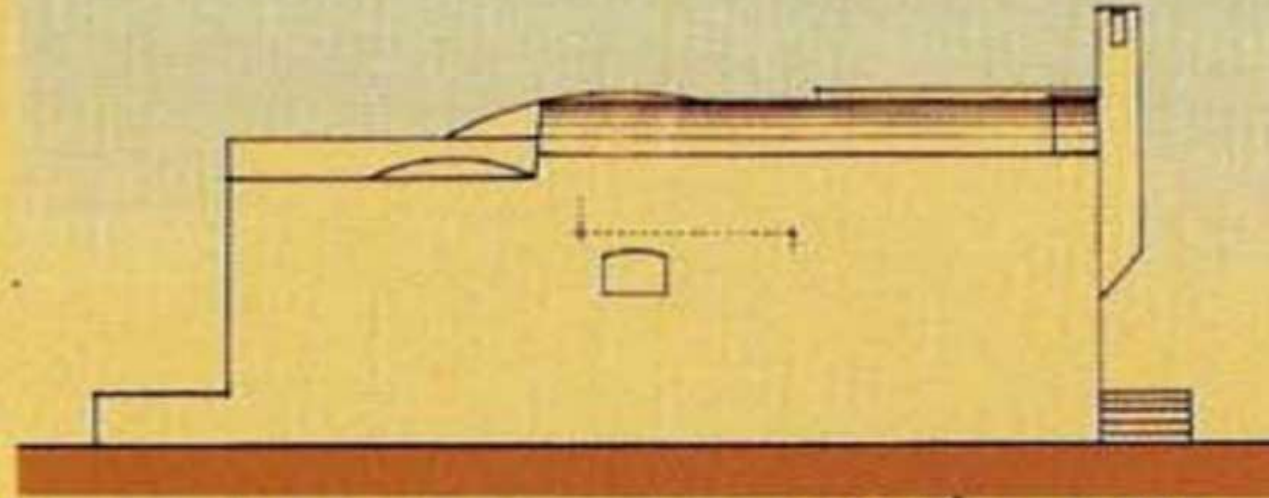
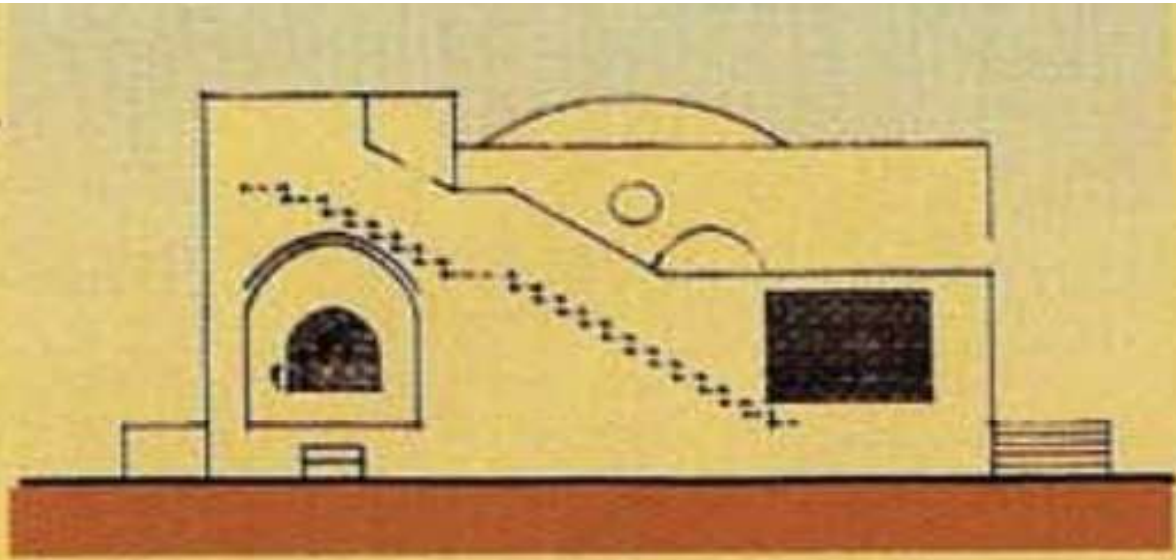
طابق اول



الواجهة الرئيسية للدار



الواجهة الخلفية



Façade Latéral

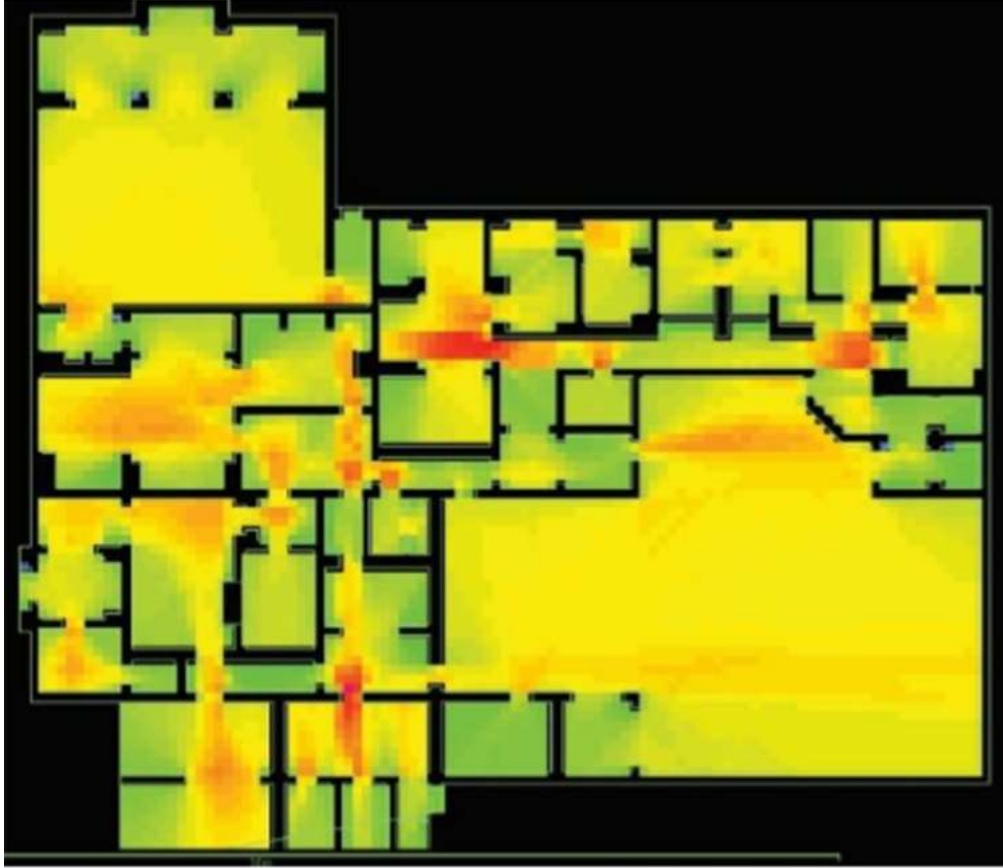
الواجهة الجانبية

الواجهة الحانسة

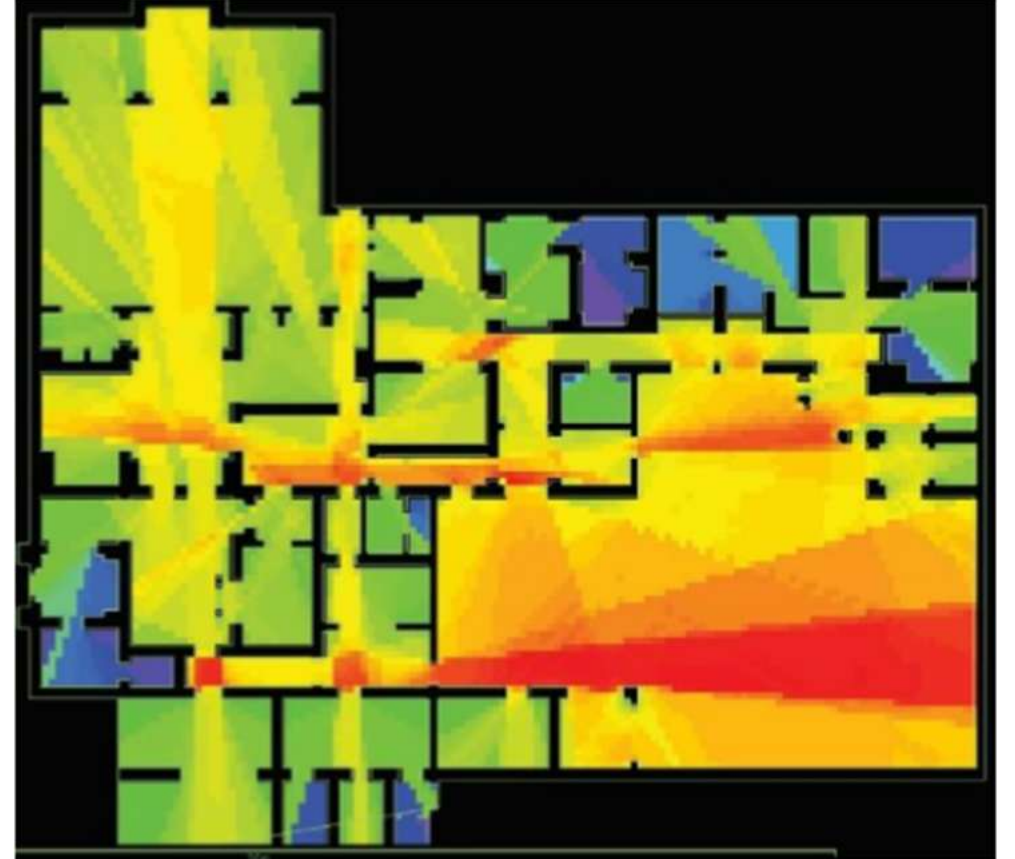




- تبين خريطة الاندماج للفراغات المقعرة أن الفراغات الأكثر اندماجا بالمنزل أو التي تتمتع بدرجة مرتفعة من الوصولية، هي فراغات الحركة إضافة إلى الفناء الكبير وليس أي من الفراغات الوظيفية. يمكن تشبيه دور فراغات الحركة هنا بالخيط الذي يضم دحبات العقد، الخيط هنا هو فراغات الحركة ودحبات العقد هي الفراغات الوظيفية. ويعتبر الفناء هنا هو قلب المنزل ومحور أنشطته اليومية



خريطة الإندماج البصري في حالة حجب الرؤية



خريطة الإندماج البصري في حالة السماح بالرؤية عبر الشبائيك

بالنسبة للفراغات الوظيفية فقد وجد أن ترتيب قيم الاندماج من الأعلى للأقل هو: الفناء، المطبخ، الاستقبال، الطعام، النوم الرئيسية، المكتبة، ثم باقي غرف النوم. والجدول التالي يوضح قياسات خصائص بنية الفراغ للفراغات الوظيفية

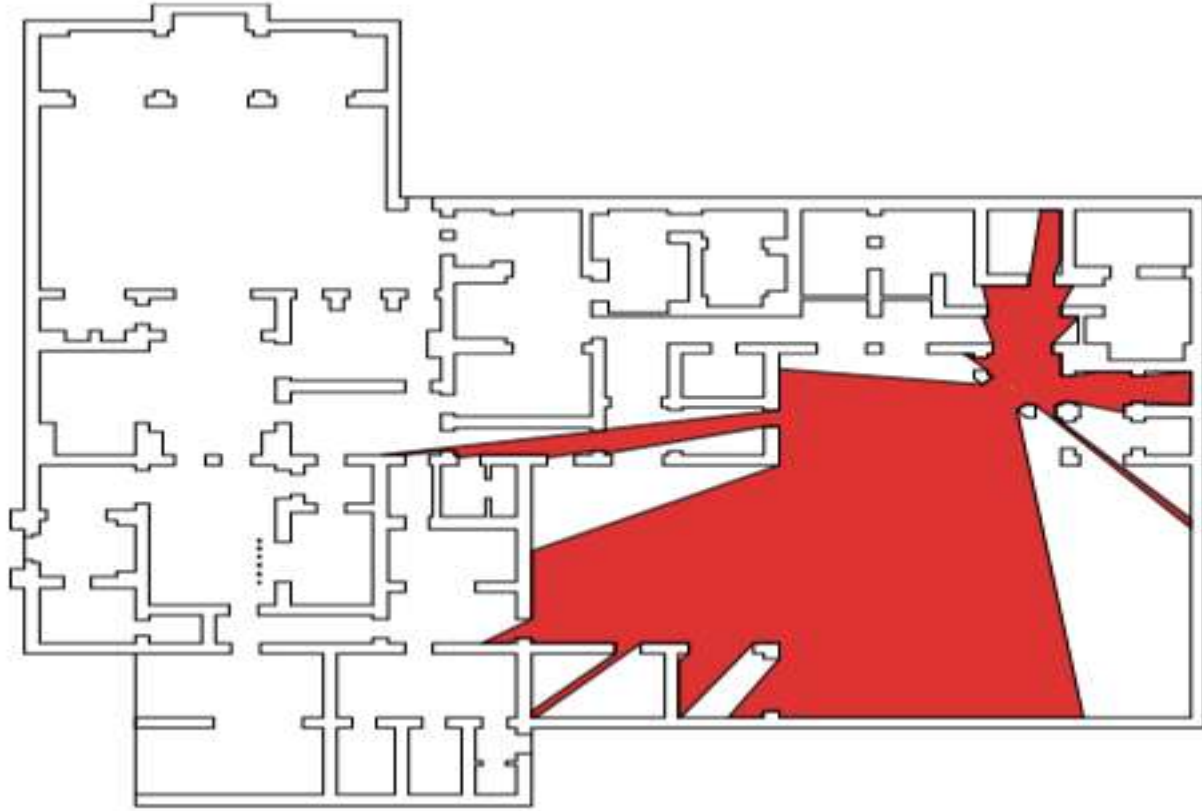
| الفراغ              | الاندماج | الإتصالية | التحكم |
|---------------------|----------|-----------|--------|
| الفناء الرئيسي      | ١,٠٧     | ٤         | ١,٥٨   |
| المطبخ              | ٠,٩١     | ٢         | ٠,٧٥   |
| الاستقبال           | ٠,٨٣     | ٤         | ٢,٢    |
| الطعام              | ٠,٨      | ٢         | ٠,٤٥   |
| معيشة النوم الرئيسي | ٠,٧٩     | ٤         | ٢,٧    |
| المكتبة             | ٠,٧١     | ١         | -      |
| النوم الرئيسي       | ٠,٦٥     | ١         | -      |
| نوم                 | ٠,٦٥     | ٢         | ١,٢٥   |
| فناء الاستقبال      | ٠,٦٣     | ٣         | ٢      |
| نوم                 | ٠,٦      | ٢         | ١,٢٥   |
| نوم                 | ٠,٦      | ٣         | ١,٥٧   |
| المتوسط             | ٠,٧٦     | ٢,٥٥      | ٢      |

قيم الاندماج والإتصالية والتحكم للفراغات الوظيفية لمنزل حاتم صاد

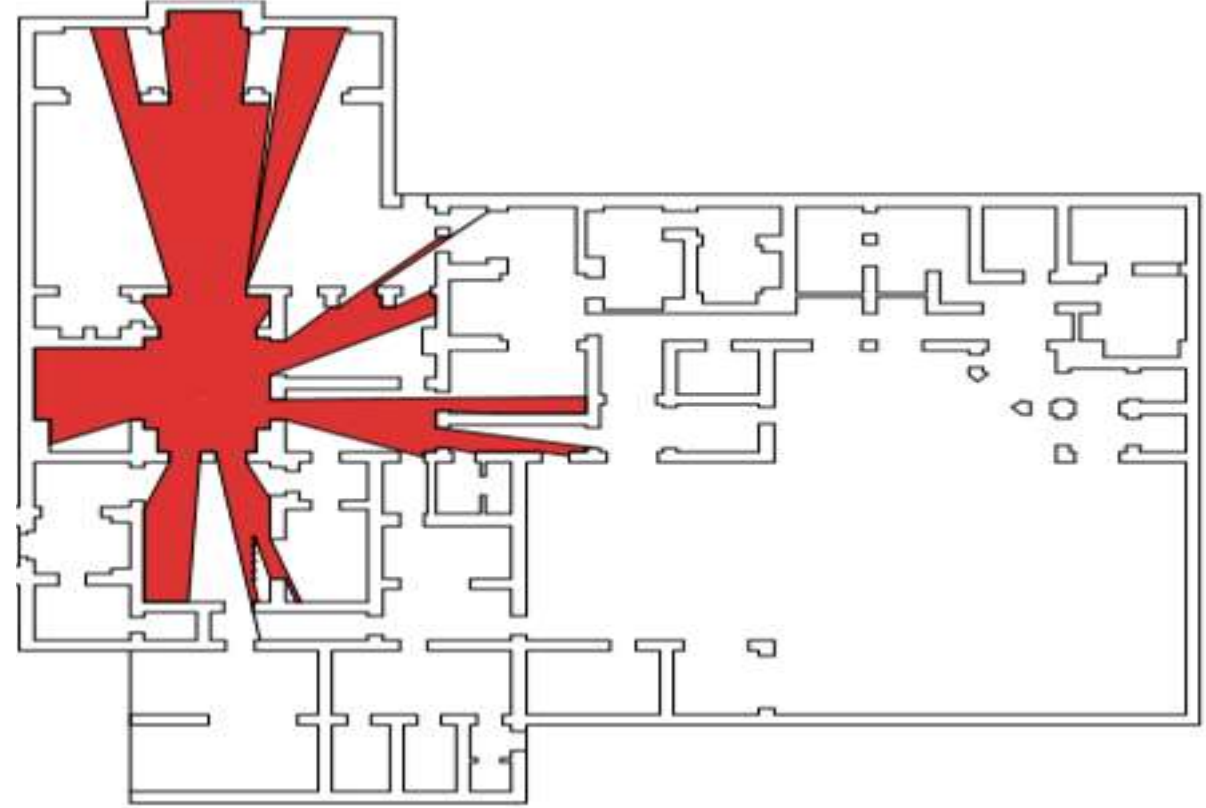
## السمات المميزة للمنزل

- المسقط مصمم بالأساس لتنظيم العلاقات الداخلية أو العلاقة بين القاطنين وبعضهم البعض أكثر من تنظيم علاقة الداخل بالخارج أو علاقة القاطنين بالزوار.
- يتميز المنزل بوجود عدد كبير من الحلقات أو بدائل الحركة حيث يمكن رصد ٦ حلقات تمر بالخارج وأربعة حلقات تمر بالفناء الرئيسي يعطي خيارات متعددة في الحركة مما يجعل المسقط مرتفع المرونة، كما يقلل من تأثير العمق
- فيم يخص الخصوصية، يتمتع هذا المنزل بدرجة مرتفعة في الخصوصية المتمثلة في الفصل الكامل لأجنحة الاستقبال والنوم والخدمة من خلال حزمة من المعالجات التصميمية أولها استخدام الممرات كفراغات انتقالية وفي نفس الوقت فاصلة بين المناطق المختلفة. ثاني هذه المعالجات استخدام الأفنية في الفصول بين الوظائف من خلال تخصيص أفنية للمناطق العامة وأفنية للخدمات وأخرى بالمناطق الخاصة. ثالث هذه المعالجات هو كسر استمرارية خطوط الرؤية من خلال تغيير اتجاه الحركة عدة مرات خلال الانتقال من استخدام إلي استخدام آخر رابع هذه المعالجات هو توفير مسارات بديلة تمكن أهل المنزل من سلوك طريق لا يمر بالقرب من فراغات الاستقبال في حالة وجود ضيوف.

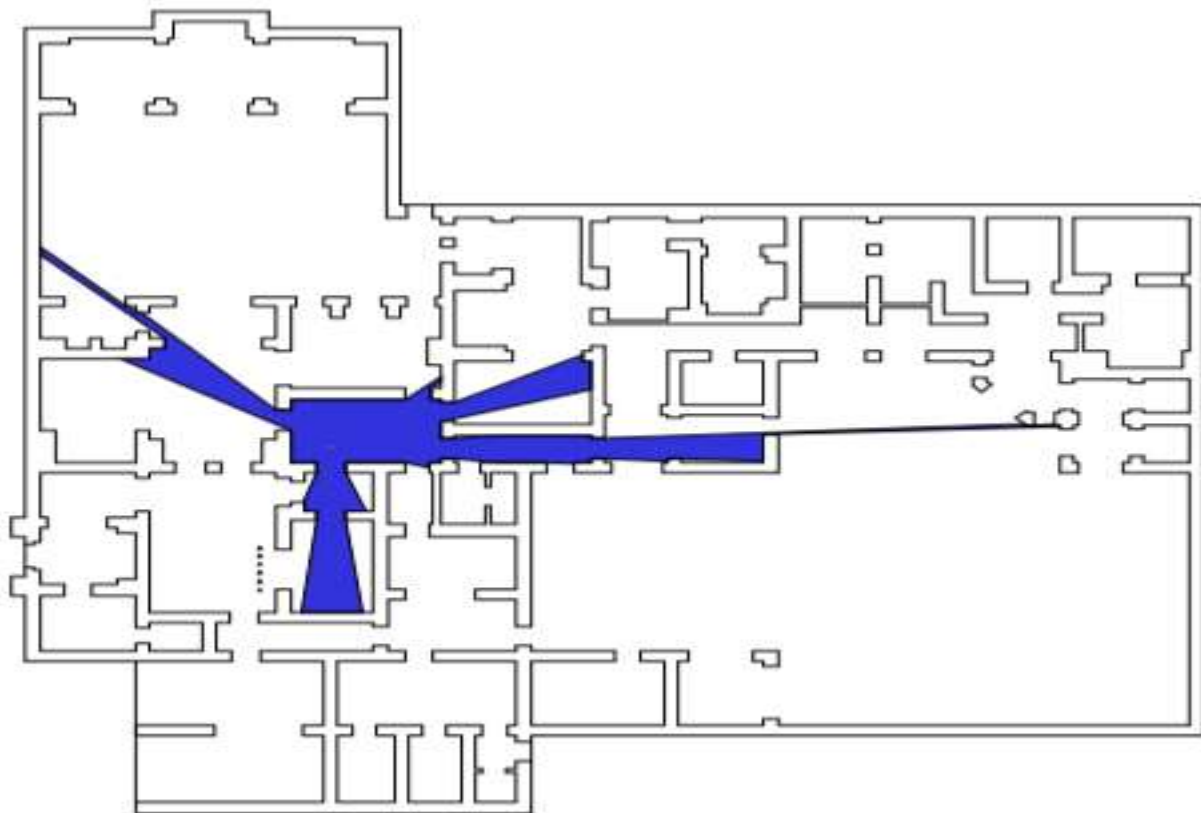




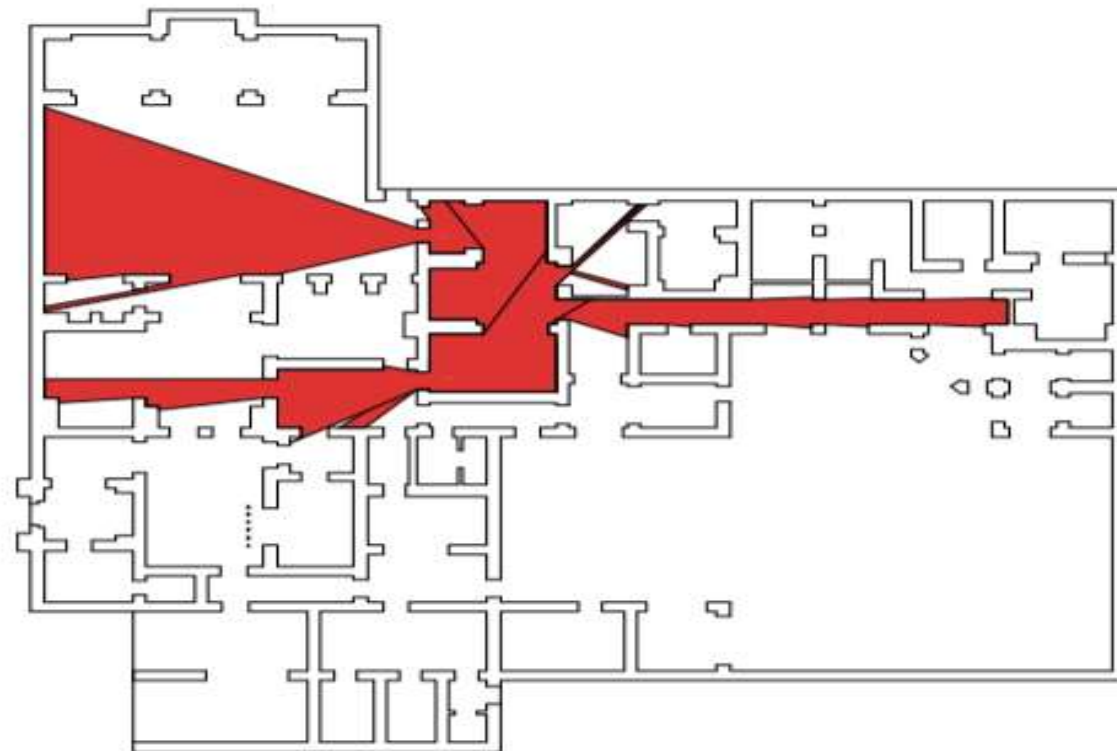
مجال الرؤية من فراغ توزيع غرف النوم



مجال الرؤية من فراغ الاستقبال



مجال الرؤية من فراغ التوزيع امام جناح الاستقبال



مجال الرؤية من داخل فضاء النوم الرئيسي

## الاستنتاج

تميز المنزل بالتفصيل والتنوع والثراء الفراغي، مع الاقتصاد في استخدام الفراغات الحركية. كما يتميز بضعف قيمة الاندماج نتيجة لفصل الاستعمالات لتحقيق الخصوصية، كما يكثر استخدام الانعطافات لتلافي كشف المناطق الخاصة. يتميز المنزل أيضا بكثرة المسارات البديلة لتوفير المرونة واختصار المسافات وتلافي التلاقي الغير مرغوب. وقد وجد أن الفراغات الحركية والفناء هي الفراغات الأكثر اندمجا بالمنزل وليست الفراغات الوظيفية. كما يتيح وضع جناح نوم الوالدين لهما الإشراف علي مختلف أنحاء المنزل، وهو يتمتع مع ذلك بقدر كبير من الخصوصية. كما يوفر المنزل عدة فراغات دة أقوى عليه. وقد اتاح وجود فناء خاص لأهل المنزل انفتاح جناح النوم بصور عمدة فتحي إلي، للمعيشة وتوفير مستويات متدرجة من الخصوصية لتحقيق التوازن بين التجمع والتفاعل الاجتماعي الاختياري وبين الانسحاب للنوم أو لممارسة أنشطة تحتاج إلي الخصوصية.



## السمات المشتركة بين منزل حاتم صادق ومنزل ميت ريحان

- التنوع والثراء الفراغي، جنباً إلى جنب مع الاقتصاد في استخدام فراغات الحركة.
- ضعف متوسط قيم الإدماج نتيجة للفصل الواضح بين الاستعمالات المختلفة لتحقيق مستوى مرتفع من الخصوصية
- استخدام الفناء ك فراغ معيشي وانتقالي. ويعتبر بمثابة القلب المنظم للعلاقات الفراغية بالمنزليين
- تعتمد المساقط علي استخدام فراغات الحركة والفناء لتحقيق تماسك المساقط والفصل والربط بين العناصر الوظيفية المختلفة
- استخدام الفناء الرئيسي في تحقيق الإدماج البصري من خلال إتاحة مجال الرؤية أكبر من مجال الحركة لبعض الفراغات لتعويض ضعف الإدماج الحركي
- تحقيق الخصوصية البصرية للمنطقة الخاصة من خلال كسر خطوط الرؤية واستخدام الانعطافات .
- توفير مسارات بديلة لتحقيق مستوى مرتفع من الوصولية وحرية التنقل لأهل المنزل ومنع الالتقاء الغير مرغوب وتقبيد حركة الزوار.
- يتوفر للمطبخ، وفارغ المعيشة وأدو الاستقبال الرئيسي وجميع الأبنية باستثناء الفناء الخاص بجناح النوم الرئيسي مسارات بديلة حيث تقع علي حلقات.
- استخدام التشعب والعمق بكفاءة لتحقيق الفصل بين الوظائف المختلفة.
- المسقطين يغلب عليهما الاهتمام بتنظيم العلاقات بين أهل المنزل وبعضهم البعض أكثر من تنظيم علاقة أهل المنزل بالزوار .
- استخدام أكثر من مدخل لإتاحة بدائل للحركة ولتحقيق مستوى أعلى من الوصولية والخصوصية.

- d يتمتع جناح النوم الرئيسي بموقع ذو أهمية عملية ورمزية، حيث يمكن من خلاله الإشراف علي مختلف أنحاء المنزل، كما يتمتع مع ذلك بالخصوصية.
- يوفر المنزلين أكثر من فراغ معيشي تتدرج في مستويات الخصوصية يمكن استخدامها متزامنة أو في أوقات مختلفة.
- تحقق المسقط مستويات متدرجة من الخصوصية لتحقيق التوازن بين التجمع والتفاعل الاجتماعي الاختياري وبين الانسحاب للنوم أو لممارسة أنشطة تحتاج إلي خصوصية.

## أوجه الاختلاف بين المنزلين:

تتمثل الاختلافات بين المنزلين في توفير عدد أكبر من المداخل والمسارات البديلة (الحلقات) في منزل حاتم صادق عن منزل ميث دريحان، كما أن مستويات العمق أكثر في المنزل الأول، كما أن الأفنية عددها أكبر من منزل حاتم صادق عن ميث دريحان، وأكثر تخصيصاً حيث أن هناك فناء خاص بالاستقبال وآخر لأهل البيت مما يحقق مستوى أعلى من الخصوصية والحرية لأهل البيت. وقد ساعد كون منزل حاتم التي يصعب تحقيقها في منزل ميث دريحان المكون، صادق من دور واحد علي استخدام العديد من الحلقات من طابقين. كما يميز منزل حاتم صادق بـ الانعطافات والتي تحقق مستوى أعلى من الخصوصية. هذا أكثر وترجع أغلب الاختلافات بين المنزلين إلي الفارق في المساحة والذي تمت الاستفادة منه بكفاءة في زيادة الخصوصية والمرونة والاختيار في منزل حاتم صادق عن منزل ميث دريحان، إلا أنه لا توجد اختلافات جوهرية في الفكر الأساسي للتصميم.